



**SADC**

Société d'aide  
au développement  
de la collectivité  
de Pierre-De Saurel

# RAPPORT ANNUEL 2010-2011

TOURNÉE VERS L'AVENIR AVEC VOUS !



# MOT DU PRÉSIDENT ET DE LA DIRECTRICE GÉNÉRALE

## Malgré tout! 2011, une année investie pour le long terme

L'année qui s'achève n'a pas été particulièrement favorable pour les interventions de la SADC : notre projet majeur en développement industriel s'est buté à un virage à 180° sur la scène municipale, la négociation de notre contrat de cinq ans avec l'Agence de Développement économique Canada s'est soldée par une diminution de 1 % et notre fonds d'investissement est demeuré sous-utilisé. Nous avons toutefois contribué à mettre en route la démarche de l'Écocollectivité de la MRC de Pierre-De Saurel, maintenu le cap sur le front de l'entrepreneuriat local et soutenu le Carrefour jeunesse-emploi de Pierre-De Saurel qui commence à voir la lumière au bout du tunnel. Nous n'avons pas de motif pour inscrire 2010-2011 comme une grande année pour la relance de notre région, mais notre travail constant demeure une source d'espoir pour un avenir plus intéressant.

## Les pierres noires

En mars 2010, nous étions fiers de nous associer au Fonds d'intervention économique régional (FIER) Bas-Richelieu pour annoncer le plus important investissement de notre histoire dans l'entreprise Solutions développement durable (SDD). Nous avons fait un examen particulièrement serré de ce dossier de telle sorte que nous étions à l'aise d'y voir un pas intéressant dans le sens des plans stratégiques de notre région : une entreprise qui créait de nouveaux emplois en investissant 18 M\$ dans des technologies environnementales, qui récupérait un établissement en faillite dans lequel nous avons déjà, comme localité, beaucoup investi et qui correspondait bien au plan de gestion des matières résiduelles (PGMR) élaboré par la MRC dans une démarche de plus de huit ans menée sur la base d'une expertise de pointe et de consultations de la population. En prime, l'entrepreneur s'engageait à agir dans la transparence et investissait pour régler le problème d'odeurs qui avait importuné les voisins de l'usine.

À force de critiques dans les assemblées municipales, quelques citoyens ont amené la MRC à abandonner le PGMR et la ville de Sorel-Tracy à bloquer la relance de l'usine. En trois mois, la région a perdu sa place de leader sur le terrain de la gestion des matières résiduelles et le projet industriel est entré en hibernation.

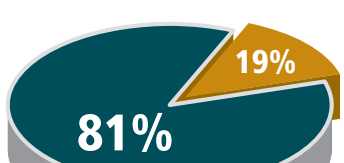
Certains estiment qu'il ne se fait pas suffisamment de développement local, alors comment comprendre qu'un projet longuement préparé par la planification stratégique, appuyé sur des décisions techniquement et financièrement fondées et bénéficiant de perspectives de rentabilité pour les collectivités locales ne peut pas se réaliser? C'est une première pierre noire dans notre bilan annuel.

En novembre 2010, nous avons rencontré le ministre Denis Lebel, responsable de l'Agence de Développement économique Canada, pour lui exprimer nos attentes comme SADC. Nous avons tenté de faire valoir qu'au moment où le gouvernement s'apprêtait à mettre fin au plan de relance pour faire suite à la crise des institutions financières, il devait donner aux SADC les moyens d'exercer un effet d'équilibre. Nos organismes peuvent en effet réaliser à très peu de frais un tel effet sur le terrain du développement local. La réponse est venue en février 2011 : DEC sera soumis aux mêmes règles budgétaires que tous les organismes relevant du gouvernement du Canada. Non seulement l'enveloppe annuelle de base de la SADC ne suivra pas la hausse du coût de la vie, mais elle sera amputée de 1 %. De plus, toutes les règles qui rendent nos prêts du Fonds d'investissement moins intéressants (plafond, taux d'intérêt, etc.) demeurent inchangées par décision du Conseil du Trésor. En compensation, le Réseau des SADC et CAE a obtenu une contribution supplémentaire au Fonds commun dont pourront profiter les SADC et les CAE qui ont un fort volume de prêts, ce qui ne saurait être le cas avec notre stratégie d'investir dans des projets structurants de développement local.

Seconde pierre noire de l'année : nous aurons moins de moyens d'action pour les cinq prochaines années et on devra se satisfaire de mesures qui favorisent l'investissement financier plutôt que le développement local.

## LA SADC *investit...*

### FONDS D'INVESTISSEMENT 2010-2011

		Cumulatif depuis 1989	INVESTISSEMENTS GÉNÉRÉS 2010-2011	
			Fonds d'investissement	Autres
Montants autorisés	55 000 \$	5 382 222 \$		
Investissements générés	294 000 \$	39 613 698 \$		
Emplois créés et maintenus	42	1353		



Nous estimons que ces décisions marquent un recul majeur dans le Programme de développement des collectivités.

Troisième pierre noire, le Fonds d'investissement a été moins sollicité cette année. Effet de la crise? Conséquence de l'affaiblissement de nos moyens d'action pour la diversification économique? Cette situation nous oblige à réviser nos stratégies : peut-être devrions-nous viser moins les projets structurants pour une relance de l'économie locale et accepter des dossiers d'investissement dans des secteurs moins innovants? Ce qui est certain, c'est que la nouvelle convention avec DEC nous oblige à revoir nos orientations si nous voulons avoir les moyens de poursuivre notre action.

## Les pépites d'espoir

L'année n'a quand même pas été seulement une période déprimante. Elle a commencé par le forum de lancement de la démarche de l'Écocollectivité en juin 2010 et une prise de parole des acteurs du développement local lors du second forum en novembre dernier. Prenant appui sur les acquis de la révision du Plan stratégique 2005-2009 et de la démarche de l'Agenda 21 de Sorel-Tracy, la MRC de Pierre-De Saurel a choisi de s'engager dans une démarche innovante de développement durable, l'Écocollectivité de la MRC de Pierre-De Saurel. L'année 2011 s'est ouverte par une tournée concertée des collectivités locales menée conjointement par le Centre de santé et de services sociaux, la Corporation de développement communautaire de Pierre-De Saurel, le Pacte rural du CLD et le Technocentre en écologie industrielle retenu par la MRC pour le plan de revitalisation de Massueville et de Saint Joseph-de-Sorel. Les résultats préliminaires ont été dévoilés en avril 2011 au cours d'un atelier lors de la Semaine de l'Écocollectivité. La tournée a notamment mis en valeur les enjeux de développement social qui ont jusqu'ici occupé moins de place dans nos plans stratégiques. La démarche a été suffisamment riche pour qu'à l'automne prochain, nous soyons en mesure de réviser notre plan stratégique et lui donner une forme nouvelle et dynamique qui évoluera au fur et à mesure des avancées. Nous commençons à concrétiser le slogan « Construire ensemble et autrement ».

Seconde pépite d'espoir, les progrès de la Communauté entrepreneuriale locale : « Ici on entreprend » s'ajoutent à nos engagements dans le Concours québécois en entrepreneuriat dont c'était la 13<sup>e</sup> édition en 2011. De plus une Brigade entrepreneuriale a été créée pour sensibiliser ceux et celles qui, dans la région, sont susceptibles de se lancer dans l'aventure de mettre sur pied une entreprise. La SADC est partenaire de toutes ces initiatives en plus d'investir dans le Camp JE (Jeunes entrepreneurs) avec les autres SADC et CAE du Québec.

Depuis maintenant dix-huit mois, nous avons mis des énergies pour soutenir le Carrefour jeunesse-emploi de Pierre-De Saurel. Avec l'appui de nos partenaires du développement local, nous venons d'annoncer la tenue en septembre prochain d'une assemblée générale au cours de laquelle nous serons en mesure de présenter la nouvelle direction, soumettre des états financiers redressés et annoncer les orientations stratégiques du CJE. Nous estimons que cet investissement nous permettra dans les mois et les années qui viennent de compter sur un partenaire solide.

## Pour le long terme

Depuis trente ans, la région soreloise est aux prises avec les effets de la décroissance de sa base industrielle. Depuis vingt ans, nous avons fait pas mal de chemin pour mieux travailler ensemble, explorer des avenues innovantes de développement et amorcer une démarche d'écodéveloppement. L'année 2011 ne sera pas un grand moment dans notre démarche, mais elle nous a quand même permis de mettre en œuvre notre principal capital : notre capacité de faire ensemble autrement.

Compte tenu de l'importance de l'enjeu, je demande à l'assemblée de mandater le comité exécutif pour interpellier la MRC de Pierre-De Saurel sur l'état du chantier sur le PGMR convenu lors du Forum de l'Écocollectivité de novembre dernier. Le temps file à toute allure pour faire un nouveau plan de gestion des matières résiduelles puisque le contrat d'enfouissement viendra à terme dans à peine trois ans. Nous devons maintenir la vigilance avec d'autant plus de ténacité que les acteurs locaux et les citoyens ont réaffirmé leur préoccupation à cet égard.

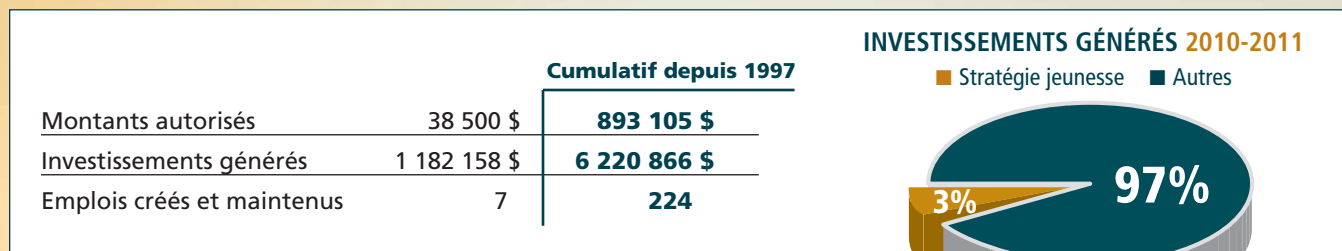


René Lachapelle  
président

Sylvie Pouliot  
directrice générale

**AU COURS DE L'ANNÉE 2010-2011, LA SADC DE PIERRE-DE SAUREL A OCTROYÉ UN MONTANT DE 93 500 \$ GÉNÉRANT DES INVESTISSEMENTS DE 1 476 158 \$ POUR LA CRÉATION OU LE MAINTIEN DE 49 EMPLOIS POUR L'ENSEMBLE DES CAPITAUX DE DÉVELOPPEMENT.**

## STRATÉGIE JEUNESSE 2010-2011



# LA SADC *contribue...*



## 1<sup>er</sup> forum régional de l'Écocollectivité (juin 2010)

Présentation du bilan du Plan stratégique de développement 2005-2010 suivi de la conférence de M. Yves Lusignan sur les nouvelles tendances et les enjeux mondiaux.

## 2<sup>e</sup> forum régional de l'Écocollectivité (novembre 2010)

Identification des enjeux prioritaires par les acteurs sociaux-économiques avec une participation de 95 personnes provenant de 52 organisations.

## Tournée des municipalités (hiver 2011)

Identification des enjeux prioritaires par plus de 450 citoyens provenant des 12 municipalités de Pierre-De Saurel.



## Semaine de l'Écocollectivité (11 au 16 avril 2011)

Semaine de démonstration par 26 activités en développement durable réalisées par différents intervenants et organismes des milieux sociaux-économiques et environnementaux.

Participation de la SADC avec un kiosque animé et réalisation de vidéo souvenir « Ballade à travers l'écocollectivité de Pierre-de Saurel », le 16 avril.



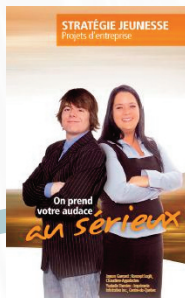


## L'ÉcoPrêt PME de la SADC

Lancement d'un nouvel outil de financement « L'ÉcoPrêt PME » ayant pour but d'encourager les entreprises à développer des projets en développement durable et ainsi réduire leurs émissions de gaz à effet de serre (GES).

## Programme Stratégie jeunesse

L'aide financière du programme Stratégie jeunesse augmentera à partir du 1<sup>er</sup> avril 2011 de 15 000 \$ à 25 000 \$ par entrepreneur.



## Brigade entrepreneuriale de Pierre-De Saurel

Appui et participation à la création d'une brigade entrepreneuriale composée d'entrepreneurs régionaux en partenariat avec la Chambre de commerce et industrie de Sorel-Tracy. Mission : donner le goût d'entreprendre aux jeunes de niveaux scolaires.

## Projet Symbiose industrielle

Appui à la réalisation du projet qui consiste en un réseau d'entreprises maillées entre elles par des échanges de matières ou d'énergie.



## Carnet entrepreneurial de la SADC

Réalisation de vidéos présentant des "Portraits d'entrepreneurs" de la région.  
1<sup>re</sup> série : Ferme Victory, Coop TechnoLaser, Champignons Advitam. 2<sup>e</sup> série : Corium, Créatif Concept, Laboratoire Julien Paul.

## Caractérisation des zones industrielles

Soutien à l'étude sur la planification et la caractérisation des zones industrielles sur le territoire de la MRC de Pierre-De Saurel.

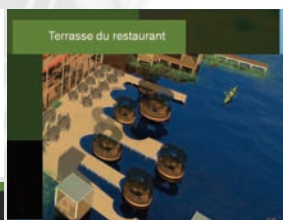


# LA SADC *participe...*



## Technopole en écologie industrielle

Appui et soutien aux activités du Technocentre en écologie industrielle. Aide financière pour favoriser la reconnaissance de la Technopole en écologie industrielle auprès d'une organisation scientifique provinciale et d'une autre internationale afin de faire reconnaître l'écologie industrielle comme approche stratégique de développement pour la MRC de Pierre-De Saurel.



## L'Écomonde du lac Saint-Pierre

Appui à la concrétisation du projet récréotouristique "Écomonde du lac Saint-Pierre"

## Station nautique du lac Saint-Pierre

Inauguration de la Station nautique du lac Saint-Pierre en collaboration avec l'Association maritime du Québec. Ce projet a pour but de favoriser la promotion et le développement du nautisme auprès de la population.



## L'Écomarché de Sorel-Tracy

Appui technique et financier au lancement de l'Écomarché de Sorel-Tracy en juin 2010. Soutien et accompagnement de l'Écomarché dans ses efforts de promotion et de communication auprès de sa clientèle avec l'élaboration et la réalisation d'un plan de communication. Appui au projet pilote de l'Écomarché auprès de deux CPE de Sorel-Tracy.



## Gala du mérite économique

Participation à la 26<sup>e</sup> édition du Gala du mérite économique : rencontre du comité organisateur, promotion, élaboration de la publicité visuelle et outil de communication. Participation au comité spectacle et à la régie lors du gala.



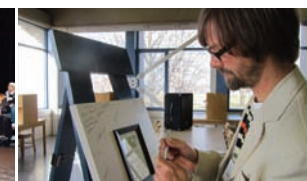
## 13<sup>e</sup> édition Concours québécois en entrepreneuriat (volet local)

Participation à la 13<sup>e</sup> édition du Concours québécois en entrepreneuriat, volet local : rencontre du comité organisateur, recrutement, promotion, inscription, soirée reconnaissance avec remise de bourse et certificat.

## 2<sup>e</sup> Forum de la Communauté entrepreneuriale

Participation à l'organisation et à l'animation d'ateliers au 2<sup>e</sup> forum de la Communauté entrepreneuriale « Ici, On entreprend! » (117 participants et quatre ateliers animés).

**ici on**  
entrepren!



## Camp JE

Soutien technique, recrutement de deux jeunes au Camp Jeunes entrepreneurs provincial.



# TOURNÉE VERS L'AVENIR AVEC VOUS!

## Merci pour votre savoir-faire, votre appui et votre assiduité au développement de la région

Le conseil d'administration de la SADC de Pierre-De Saurel se compose de bénévoles représentant différents secteurs d'activités de la collectivité qui travaillent à l'avancement des dossiers de la région.

<b>Président</b>	René Lachapelle
<b>Agricole et agroalimentaire</b>	Daniel Brouillard
<b>Communautaire</b>	Marie-Line St-Arnaud
<b>Citoyen</b>	Sylvain Guimond
<b>Culturel</b>	Marc Mineau
<b>Économie sociale</b>	Jacques Larochelle
<b>Éducation niveau collégial</b>	François Bouthillier
<b>Éducation niveau secondaire</b>	Denis Rajotte
<b>Entreprises de services</b>	Pierre-André Émond
<b>Industriel</b>	Denis Dumont
<b>Jeunesse</b>	René Grenier
<b>Municipal</b>	Raymond Arel Réjean Dauplaise Olivar Gravel Gilles Salvas
<b>Recherche et développement durable</b>	Yves Fortin
<b>Santé</b>	Monique Roberge
<b>Syndicat</b>	Robert Morand
<b>Tourisme</b>	Hélène Paris
<b>Collaborateurs</b>	Denis Boisvert Denis Côté Daniel Dubé Céline Rousseau
<b>Observatrice</b>	Josée Plamondon

**L'équipe de la SADC de Pierre-De Saurel**  
Michèle Gauthier, Sylvie Pouliot, Lise Gauthier,  
Ginette Côté, Jean-Pierre Riverin et Nadia Dionne.

### SADC de Pierre-De Saurel

50, rue du Roi, bureau 2  
Sorel-Tracy (Québec) J3P 4M7  
Téléphone : 450 746-5595 Télécopieur : 450 746-1803  
sadc@bellnet • soreltracyregion.net/sadc

Cette initiative est rendue possible grâce à la contribution financière de Développement économique Canada.



Imprimé sur du Rolland Enviro 100 print, contenant 100 % de fibres postconsommation.



Certifié Éco-logo, procédé sans chlore et fabriqué au Québec.