



SADC

Société
d'aide au développement
de la collectivité

PIERRE-DE SAUREL

**RAPPORT
ANNUEL**

2014-2015

Rapport du comité exécutif et de la direction

UNE ANNÉE BOUSCULANTE

L'année qui s'achève a été bousculante à plus d'un titre, mais particulièrement du fait des changements significatifs survenus sur le front du développement local de Pierre-De Saurel. La SADC n'a pas été touchée directement puisque nous en sommes à la cinquième et dernière année de notre contrat avec l'Agence de Développement économique Canada (DEC) et que notre financement a été stable. Mais nos partenaires et le contexte dans lequel nous investissons ont changé.

L'ÉCHEC DE SDD

La décision du Conseil de la MRC de Pierre-De Saurel en 2009 de rescinder la résolution d'adoption du Plan de gestion des matières résiduelles a entraîné de lourdes conséquences pour la MRC et pour la SADC. Cela a fait échouer un projet novateur et créateur d'emplois qui permettait en plus de recycler un établissement industriel désuet. Si Solutions développement durable (SDD) avait pu concrétiser ses projets, notre région aurait accédé aux premiers rangs dans la gestion des matières résiduelles. Il s'agissait en plus d'une activité économique en parfaite concordance avec le plan de diversification économique basé sur une stratégie d'écologie industrielle. Le contentieux avec SDD qui a résulté de cette décision n'a pas encore trouvé de solution à ce jour, en dépit de négociations auxquelles la SADC n'a pas été invitée. Nous avons pourtant engagé 600 000 \$ dans ce projet sur la foi de l'engagement de la MRC. Le solde échu et les intérêts dus du prêt et des débentures s'élèvent actuellement à près de 530 000 \$, ce qui constitue un risque

de perte d'une ampleur sans précédent dans l'histoire de notre SADC et pourrait affecter gravement notre capacité d'investir. C'est pourquoi nous avons décidé de mettre en œuvre tous les moyens dont nous disposons dans l'espoir de recouvrer notre mise. Nous aurions souhaité que l'aventure se termine autrement à tous points de vue et nous déplorons vivement ces décisions qui pèsent lourd sur le développement local.

LA TRANSFORMATION DES STRUCTURES DE DÉVELOPPEMENT LOCAL

Le gouvernement québécois a décidé d'abolir les Conférences régionales des élus et de laisser aux MRC la possibilité de décider du sort des CLD dans le contexte d'un pacte municipal lourdement amputé de ses ressources. Cela a eu des conséquences locales significatives. La MRC de Pierre-De Saurel a décidé de maintenir un CLD, mais réduit son conseil d'administration à quatre élus et trois entrepreneurs qu'elle désigne. Pour sa part, la Ville de Sorel-Tracy a transformé la Société des parcs industriels en Société de développement économique et embauché un commissaire industriel et une déléguée au développement commercial. La MRC s'est dotée d'un comité régional de développement où siègent deux élus et des représentants du CLD, de la SDE et de la SADC. Enfin, le Conseil de la MRC a réitéré son intérêt pour la démarche de l'Écocollectivité, souhaitant qu'elle permette « d'assurer la cohésion et la concertation des actions ». Cette transformation majeure des structures de soutien au développement local soulève un certain nombre de défis :

- La division de la mission de développement entre le CLD et la SDE qui dépendent de bailleurs de fonds différents, entraîne un dédoublement des structures avec, en dépit d'une direction unique, les risques qui en découlent;
- La perspective de développement local s'est aussi déplacée, au moins dans le discours, vers le développement économique local alors que nous travaillons depuis quinze ans à intégrer les diverses dimensions économique, sociale et environnementale d'un développement durable;
- La démarche de l'Écocollectivité doit être redéfinie en tenant compte de ces nouveaux enjeux et de façon à éviter les dédoublements avec le Comité régional de développement;
- Il faut par ailleurs noter l'engagement nettement plus marqué des élus sur le front du développement local tout en souhaitant qu'il s'accompagne d'une ouverture à la participation des partenaires et de la population.

LA PERTE DES CENTRES LOCAUX DE DÉCISION DANS LES DEUX GRANDS RÉSEAUX INSTITUTIONNELS

Il faut vivement déplorer la perte des directions locales de deux institutions majeures pour la collectivité : le CSSS Pierre-De Saurel a été fusionné au CISSS de la Montérégie Est dont le siège social est à Saint-Hyacinthe et la présidente-directrice générale vient de Longueuil et la Commission scolaire a négocié sa fusion avec celle de Saint-Hyacinthe. La perte de centres de décision aussi majeurs constitue un grave recul dans la position de Sorel-Tracy comme chef-lieu d'une collectivité et dans notre capacité locale d'action collective. Nous ne savons pas encore comment cela se traduira en termes de présence locale, mais cela constitue un enjeu majeur puisque ces deux réseaux sont les principales sources de fonds publics québécois auxquels la collectivité a accès.

Au-delà du maintien des services, nous devons être attentifs aux conséquences de cette perte majeure en termes de proximité et revendiquer au besoin que ces réseaux, plus centralisés que jamais dans toute l'histoire du Québec, demeurent attentifs aux réalités et aux besoins locaux.

Nous avons déjà mené des luttes pour faire reconnaître nos caractéristiques distinctives, mais c'est la première fois que nous aurons à le faire aussi dans des conditions aussi difficiles.

LE DÉVELOPPEMENT LOCAL

Tous ces changements dans les structures de soutien au développement local surviennent alors que nous avons encore du travail à faire pour diversifier l'économie et améliorer les conditions de vie de la population. Suite à deux journées de concertation, le Forum économique a retenu cinq stratégies prioritaires déterminées par les entrepreneurs eux-mêmes :

1. Améliorer les pratiques d'affaires et le service à la clientèle pour relancer l'activité commerciale;
2. Favoriser le maillage entre les PME et les grands donneurs d'ordres en métallurgie;
3. Densifier et revitaliser le centre-ville;
4. Adapter nos systèmes de production agricole aux besoins du marché;
5. Offrir des stages en entreprise pour intéresser les jeunes à s'établir dans la région.

Il reste à inscrire ces priorités concrètes dans la démarche de la Technopole en écologie industrielle et en complémentarité avec les projets de développement social de l'Écocollectivité. Cette année, les instances de l'Écocollectivité ont fonctionné davantage en mode de veille stratégique que d'initiative. Il faut maintenant revoir tout le processus de façon à éviter une surcharge d'instances tout en améliorant l'engagement des partenaires essentiels à un développement intégré du territoire. L'intérêt du conseil de la MRC pour cette démarche stratégique constitue un atout majeur puisque les élus ont un rôle déterminant dans la capacité locale d'accéder aux ressources publiques essentielles au développement.

LA SADC, L'INVESTISSEMENT ÉCONOMIQUE ET LE DÉVELOPPEMENT LOCAL

La SADC est une structure bien modeste en termes de ressources, mais elle a l'avantage d'être autonome et porteuse d'une tradition de concertation et d'inclusion de la société civile dans les efforts de développement local. Notre contribution est significative sur plusieurs fronts.

Nos fonds d'investissement contribuent à la stratégie la plus prometteuse en ce qui concerne le développement économique : le soutien à la petite et moyenne entreprise et le développement de l'entrepreneuriat local. Nos investissements financiers sont complémentaires à ceux des autres acteurs locaux et leur effet est d'autant plus significatif qu'ils comportent un volet d'accompagnement-conseil susceptible de faire la différence pour une entreprise en démarrage. Il faut par ailleurs déplorer la faiblesse des ressources disponibles en regard des besoins de plusieurs nouveaux entrepreneurs sur le plan de la gestion. Nous contribuons aussi à la reconnaissance des entrepreneurs en produisant des capsules qui soulignent leurs efforts et mettent en valeur leurs réussites. C'est dans le même esprit que nous nous associons au Gala du mérite économique. Nous sommes des acteurs importants de la Communauté entrepreneuriale dont l'action permet à des jeunes d'entrer en contact avec des entrepreneurs et d'expérimenter à leur échelle le développement de projets.

L'année qui vient sera marquée par les négociations avec l'Agence de DEC. Deux principaux enjeux devraient faire partie de ce passage stratégique pour l'avenir des 57 SADC et 10 CAE du Québec. Nous avons besoin de retrouver notre capacité d'agir que la baisse de 5 % de notre enveloppe de base a affectée, notamment en nous forçant à diminuer nos objectifs d'amélioration des conditions de travail et donc de rétention de nos ressources humaines. Il faut aussi que DEC reconnaisse l'importance des SADC comme instances de développement local. Dans la nouvelle conjoncture québécoise, cela devient un enjeu majeur. La SADC de Pierre-De Saurel doit avoir les moyens de demeurer activement engagée à soutenir l'action locale concertée afin que Sorel-Tracy demeure un chef-lieu et Pierre-De Saurel, une MRC dynamique.



René
LACHAPELLE

Président

Pierre-André
ÉMOND

Vice-président - investissement

Caroline
PELLETIER

Vice-présidente - planification stratégique

Denis
RAJOTTE

Trésorier

Fabienne
DESROCHES

Secrétaire

Sylvie
POULIOT

Directrice générale

La SADC investit...

AIDE FINANCIÈRE
395 000\$

PRÈS DE 3,2 M\$
D'INVESTISSEMENTS
GÉNÉRÉS

103 EMPLOIS
CRÉÉS ET
MAINTENUS

Au cours de l'année 2014-2015, la SADC Pierre-De Saurel a octroyé un montant de 395 000 \$ générant des investissements de 3 232 560 \$ pour la création et le maintien de 103 emplois pour l'ensemble de ses capitaux de développement.

FONDS D'INVESTISSEMENT 2014-2015

Cumulatif depuis 1989

Montants autorisés	330 000 \$	6 385 472 \$
Investissements générés	2 676 285 \$	46 353 633 \$
Emplois créés et maintenus	93	1617

STRATÉGIE JEUNESSE 2014-2015

Cumulatif depuis 1997

Montants autorisés	65 000 \$	1 238 105 \$
Investissements générés	556 275 \$	8 032 134 \$
Emplois créés et maintenus	10	272

La SADC contribue...

1^{er} Forum économique de l'Écocollectivité : Agir pour une croissance durable (septembre 2014)

Actualisation de la vision économique et ébauche d'un plan d'action. Treize principaux enjeux ont été identifiés ainsi que vingt-six opportunités de développement ont été discutées. Réparties en cinq ateliers, 100 personnes y ont participé, dont 60 entrepreneurs.



Forum économique - volet Innovation 16-35 ans

Une quarantaine de jeunes entrepreneurs et intervenants ont réfléchi sur les façons d'intégrer les principes de ville intelligente afin d'accélérer le développement durable de la région à l'heure de l'économie numérique. La création d'un HUB a été retenue comme moyen pour permettre la mise en œuvre d'initiative intelligente.



Hub du Cégep de Sorel-Tracy : un accélérateur d'innovation

Accompagnement et soutien financier pour la mise en place du hub au Cégep de Sorel-Tracy. Le hub est un lieu physique de co-innovation où converge des étudiants, des entrepreneurs, des citoyens, des investisseurs, des professeurs et des conseillers d'affaires pour échanger, travailler et cocréer des projets innovants.



Le Hub en action... Conférence Imprimante 3D Métal

Organisation d'un atelier sur l'imprimante 3D métal en présence d'une dizaine de participants issus de cinq entreprises de la métallurgie. Démonstration en direct du CRIQ par Skype.



Le Hub en action... cercle d'apprentissage en innovation ouverte

Organisation d'une formation auprès de vingt-deux professionnels et agents de développement économique du territoire ayant pour objectif de perfectionner leurs pratiques professionnelles en maîtrisant l'approche et les outils d'innovation ouverte. La formation prend la forme de six ateliers collaboratifs et d'une journée d'exploration sur le terrain.



Semaine de l'Écocollectivité (22 avril au 3 mai 2014)

Semaine de démonstration de bonnes pratiques en développement durable par différents intervenants, organismes et jeunes de la région.

Réalisation de diners privilèges en compagnie d'entrepreneurs briagadiers de la Brigade entrepreneuriale.

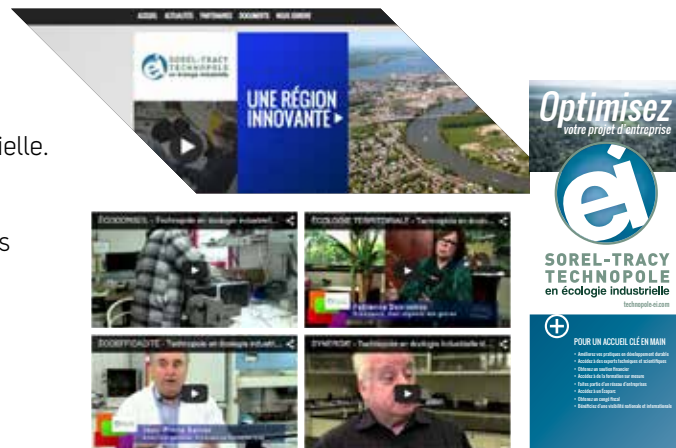


La SADC contribue...

Technopole en écologie industrielle

Participation au déploiement de la Technopole en écologie industrielle.
Élaboration du plan d'action et participation au comité de travail.

Coordination et production de cinq vidéos d'entreprises qui sont des exemples du savoir-faire de la Technopole en écologie industrielle. (l'Écoefficacité/la Valorisation/ la Synergie/ l'Écoconseil/ l'Écologie territoriale)



Consortium agricole d'élite (CAE)

Soutien au Consortium agricole d'élite qui a pour but de partager, de développer et de mettre en application des techniques innovantes de semis direct sous couverture végétale au cœur d'entreprises agricoles québécoises. 25 entreprises agricoles comptant 43 entrepreneurs qui y participent.



Marché Urbain Pierre-De Saurel

Accompagnement et soutien financier auprès du comité du Marché Urbain pour la promotion et l'organisation de leur projet d'entreprise d'économie sociale.



Brigade entrepreneuriale de Pierre-De Saurel

La brigade entrepreneuriale a pour mission de donner le goût aux jeunes d'entreprendre. La SADC y a contribué en coordonnant diverses activités du mois d'avril 2014 à mars 2015. C'est plus de quarante-six entrepreneurs brigadiers qui se sont impliqués dans une quinzaine d'activités de la Communauté entrepreneuriale par exemple : Éclate ton citron; diners privilèges; Place aux jeunes; rencontre en classe; simulation de gestion d'entreprise, etc.

C'est plus de 450 jeunes de la région de niveau secondaire, collégial et de formation professionnelle qui ont été sensibilisés au métier d'être « Entrepreneurs ».

icion
entreprend!

Une initiative soutenue par Desjardins

KARREFOUR JEUNESSE EMPLOI (KJE) PIERRE-DE SAUREL
ÉQUIPE DE SORÉL-TRACY
CENTRE LOCAL DE DÉVELOPPEMENT (CLD) PIERRE-DE SAUREL
CHAMBRE DE COMMERCE ET D'INDUSTRIE DE SORÉL-TRACY
COMMISSION SCOLAIRE DE SORÉL-TRACY
SOCIÉTÉ D'AIDE AU DÉVELOPPEMENT DE LA COLLECTIVITÉ (SADC) PIERRE-DE SAUREL

Diners privilèges (avril-mai 2014)

Coordination de huit diners privilèges avec la participation de 81 jeunes de niveau secondaire représentant 34 projets d'entreprise impliquant 13 entrepreneurs brigadiers accompagnés de sept représentants du CLD, du CJE, de Desjardins et de la SADC ainsi que 3 professeurs.



La SADC contribue...

Vidéo « Sorel-Tracy et ses entrepreneurs de demain! »

Production et diffusion de la vidéo qui souligne les moments marquants du cours de sensibilisation à l'entrepreneuriat à travers le regard de huit jeunes de la région.



Danièle Henkel, la dragonne (octobre 2014)

Elle a parlé de sa passion pour l'entrepreneuriat, de persévérance et de l'importance d'encourager la relève. De plus, lors de cette soirée, dix-sept étudiants du niveau secondaire et collégial ont assisté à la conférence et ont vécu une rencontre privilège avec madame Henkel. Cette initiative a été rendue possible grâce à la générosité de dix-sept entrepreneurs qui ont fait l'achat de billets « relève entrepreneuriale ».



Dans l'œil du lion

(décembre 2014)

Accompagnement et soutien dans la réalisation de la 2^e édition de l'activité « Dans l'œil du lion » réalisée par le département Techniques de l'informatique. Les douze étudiants de 1^{re} année du programme Développement d'applications Web et mobiles du Cégep de Sorel-Tracy ont présenté devant un jury de cinq membres un projet d'entreprise élaborant des applications mobiles intégrant les principes de « ville intelligente » et ce, en présence d'une trentaine d'invités.



Éclate ton citron (octobre 2014)

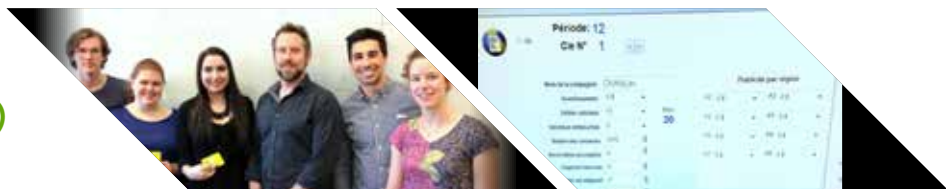
Participation de 90 étudiants à l'activité de sensibilisation à l'entrepreneuriat « Éclate ton citron » impliquant trois entrepreneurs brigadiers accompagnés de représentants du CLD, de Desjardins, du CJE et de la SADC auprès des étudiants de l'école secondaire Fernand-Lefebvre. Cette activité initiée par le CJE, permet de vivre en équipe une simulation d'entreprise complète en mettant sur pied une entreprise de fabrication de limonade, étape par étape.



La SADC contribue...

Simulateur de gestion d'entreprise (janvier et mars 2015)

Participation de 118 étudiants à deux activités de sensibilisation à l'entrepreneuriat « Simulation de gestion d'entreprise » impliquant trois entrepreneurs brigadiers accompagnés par des représentants de Desjardins, du CJE et de la SADC auprès des étudiants de l'école secondaire Fernand-Lefebvre et du Cégep de Sorel-Tracy. Initiées par le CJE, les participants devaient faire une simulation avec l'aide d'un logiciel imitant à la perfection la gestion d'une entreprise.



Gala du mérite économique (avril 2014)

Participation de 21 jeunes de niveau secondaire et collégial à la 29^e soirée du Gala du mérite économique.



En bref (juillet 2014 et janvier 2015)

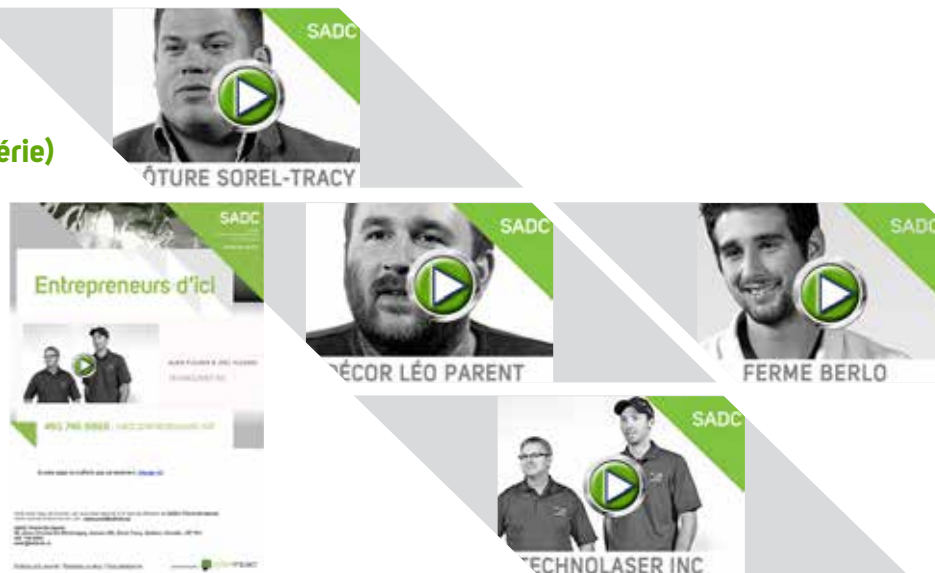
Production et rédaction du bulletin « En Bref... » informant des actions et des implications de tous les partenaires de la communauté entrepreneuriale.



Vidéo Entrepreneurs d'ici (6^e série)

Production et diffusion de Portraits d'entrepreneurs d'ici sur les différentes plateformes WEB (Sorel-Tracy Magazine, le FM 101,7, Facebook ICI on entreprend, envoi par courriel)

- Ferme Berlo
- Clôture Sorel-Tracy
- Décor Léo Parent
- Technolaser



La SADC contribue...

Gala du mérite économique

Coordination et participation de la 30^e soirée du Gala du mérite économique : rencontres au comité organisateur, coordination et production du nouveau site Internet, coordination et production du visuel et des outils imprimés et Web, coordination et participation au comité spectacle et à la régie du gala, soutien technique auprès d'entrepreneurs pour leur mise en candidature.



Gala
du mérite
économique
2015



Concours québécois en entrepreneuriat

Participation et soutien technique à la 17^e édition du volet local du Concours québécois en entrepreneuriat. Rencontres du comité organisateur, promotion, conférence de presse, inscription, suivi, soirée réseautage avec remise de prix et certificats. Participation à la rencontre d'information régionale pour les responsables locaux du volet « Création » au Gala régional du concours. Sensibilisation, recrutement et soutien technique auprès d'entrepreneurs pour leur mise en candidature au Concours québécois en entrepreneuriat.



Entrepreneurs en action

(novembre 2014)

Participation et soutien à la réalisation du 6^e salon
« Entrepreneurs en action » tenu aux Promenades de Sorel.

Déjeuner réseautage, kiosque de présentation des entreprises
et d'information, organisation de tournées privilèges en compagnie
d'élus, d'entrepreneurs et de partenaires d'affaires.



Gala de reconnaissance de l'action communautaire et de l'économie sociale (mars 2015)

Coordination et participation au premier Gala reconnaissance
de l'action communautaire et de l'économie sociale Pierre-De Saurel.

Rencontre du comité organisateur, recherche de financement
et de candidature, soutien aux communications,
cocréation et soutien à la production de la soirée.

280 invités, 31 mises en candidature
pour une remise de neuf prix.



La SADC contribue...

Les fêtes du 375^e anniversaire de Sorel-Tracy

Coordination et participation au comité exécutif des fêtes du 375^e anniversaire de Sorel-Tracy de 2017. Élaboration de la mission et valeurs des fêtes du 375^e, responsabilité du comité des communications et participation au recrutement de la direction générale.



La SADC déménage... (juin 2014)

Déménagement des bureaux de la SADC au 26, place Charles-De Montmagny, bureau 220, Sorel-Tracy (Québec) J3P 7E3



Boîte à outils de la SADC

Réalisation et mise en ligne de la boîte à outils de la SADC contenant les principaux liens pour bien planifier la mise sur pied d'une entreprise, tout en y ajoutant une forte dose personnelle d'ardeur et d'audace. 19 liens essentiels couvrant 10 composantes d'une entreprise.



La SADC participe...

Chantier Persévérance scolaire

Soutien et participation à la promotion et au développement du Chantier de la persévérance scolaire.



Habitat Pierre-De Saurel

Soutien à la concrétisation de l'entreprise d'économie sociale Habitat Pierre-De Saurel qui a pour objectif de procurer des logements abordables à des ménages à faible et moyen revenu.



Le Biophare, l'exposition « L'Appel du large »

Soutien financier pour la réalisation de l'exposition « L'Appel du large » qui porte sur deux industries majeures qui ont marqué le cœur des gens de la région soit Marine Industries et Sorel Industries.



La SADC appuie...

COMPLEXE QUÉBÉCOIS DE VALORISATION DES D3E

Appui au développement d'un **complexe québécois de valorisation des D3E** (déchets électroniques, électriques et électroménagers).

ÉCOMONDE DU LAC SAINT-PIERRE

Appui à la concrétisation du **projet récréotouristique** « l'Écomonde du lac Saint-Pierre ».



CHAIRE DE RECHERCHE EN ÉCOLOGIE INDUSTRIELLE

Appui à la création d'une **Chaire de recherche en écologie industrielle**.

CHAMBRE DE DÉVELOPPEMENT AGRICOLE

Appui à la **Chambre de développement agricole** dans ses stratégies et actions.



INNOSPHERE SOLUTIONS DURABLES

Le Technocentre en écologie industrielle change d'appellation pour **Innosphère Solutions durables**.

Appui et participation au conseil d'administration de Innosphère Solutions durables.



La SADC en images...



LE CONSEIL D'ADMINISTRATION DE LA SADC DE PIERRE-DE SAUREL

se compose de bénévoles représentant
différents secteurs d'activités de la collectivité
qui travaillent à l'avancement de la région.

Président	René Lachapelle
Agricole et agroalimentaire	Geneviève Deniger (jusqu'en janvier 2015)
Communautaire	Estelle Moreau
Citoyen	Caroline Pelletier
Culturel	Marc Mineau
Économie sociale	Marie-André Sirois-Larochelle
Éducation niveau collégial	Fabienne Desroches
Éducation niveau secondaire	Denis Rajotte
Entreprises de services	Pierre-André Émond
Industriel	Denis Dumont
Jeunesse	Mario Fortin
Municipal	Michel Blanchard Olivar Gravel Serge Péloquin Claude Pothier

Recherche et développement durable	Hélène Gignac
Santé	Mélanie Boivin (jusqu'en mars 2015)
Syndicat	Micheline Charron
Tourisme	Alain Ferland
Collaborateurs	Pierre Blanchard Denis Boisvert Denis Côté
Observatrice	Josée Plamondon

ÉQUIPE DE LA SADC

Ginette Côté	Adjointe administrative
Nadia Dionne	Adjointe investissement
Lise Gauthier	Conseillère Stratégie jeunesse
Michèle Gauthier	Agente de communication et de développement
Sylvie Pouliot	Directrice générale
Luc Routhier	Conseiller externe

26, place Charles-De Montmagny, bureau 220, Sorel-Tracy (Québec) J3P 7E3
T. 450 746-5595 F. 450 746-1803 sadc@bellnet.ca | sadc.pierredesaurel.net

Développement économique Canada appuie financièrement la SADC



Développement
économique Canada
pour les régions du Québec

Canada Economic
Development
for Quebec Regions

*Photos : NathB photographe, Philippe Manning photographe, CAE,
CLD Pierre-De Saurel, Ville de Sorel-Tracy, CJE Pierre-De Saurel*