

# MESURES GOUVERNEMENTALES

Quelle aide ? Pour qui ? Dans quelle situation ?



**Version 2**  
**mise à jour 10 avril 2020**

**Les mises  
à jour sont dans  
les bulles avec un  
fond gris**

Ne pas être en défaut de paiement  
sur vos prêts bancaires

## À PROPOS D'ALIAS

alias entrepreneur·e c'est la solution simple et accessible pour tous les entrepreneur·e·s qui désirent trouver rapidement réponses à leurs questions. Dans un format direct, authentique et droit au but, la bibliothèque de contenus d'alias offre des centaines de capsules de micro-formations, des podcasts, des articles, références et autres contenus qui viennent accompagner l'entrepreneur·e, au quotidien, dans le développement de ses affaires.

### COLLABORATION SPÉCIALE

Nous tenons à remercier Mmes **Geneviève Vigneault** et **Nancy Boyle**, avocates d'affaires, associées au bureau BCF pour leur collaboration et expertise.



Merci également à Richard Dubé, de Dubé & Tétreault et Pierre Garant, de RCGT.

## AVIS AU LECTEUR

**Ceci est notre interprétation des mesures annoncées qui évoluent rapidement. Nous ne sommes pas des spécialistes des critères entourant l'emploi.**

**Nous vous invitons à consulter votre comptable, votre avocat en droit du travail, votre professionnel des ressources humaines.**

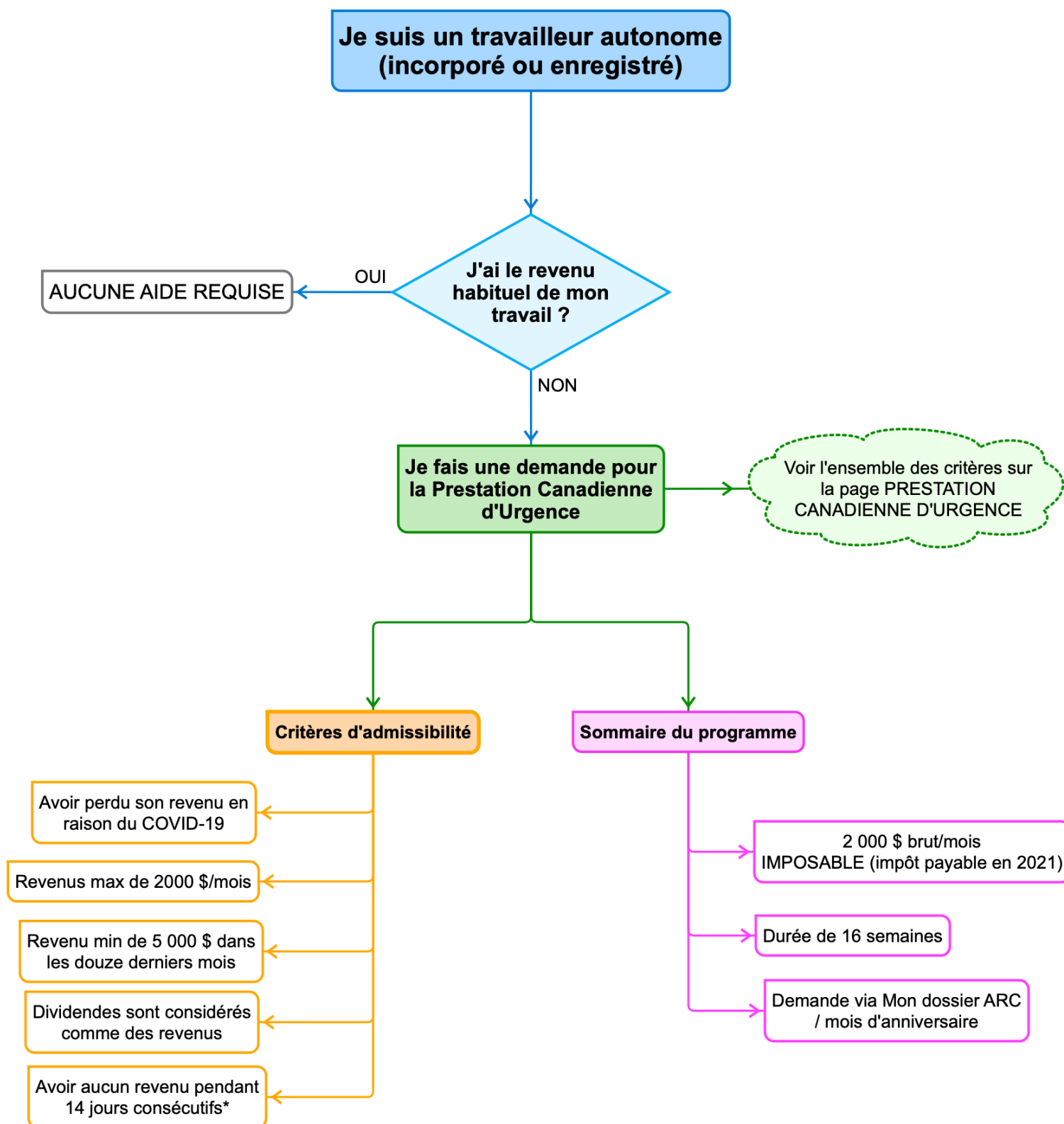


**alias entrepreneur ni ses collaborateurs n'assument aucune responsabilités quant à l'exactitude ou non des informations présentées. Veuillez vous référer aux sites Web des gouvernements pour plus de précisions.**

Au moment de la finalisation de guide, la subvention salariale d'urgence n'est qu'un projet de loi. Le parlement doit l'approuver.

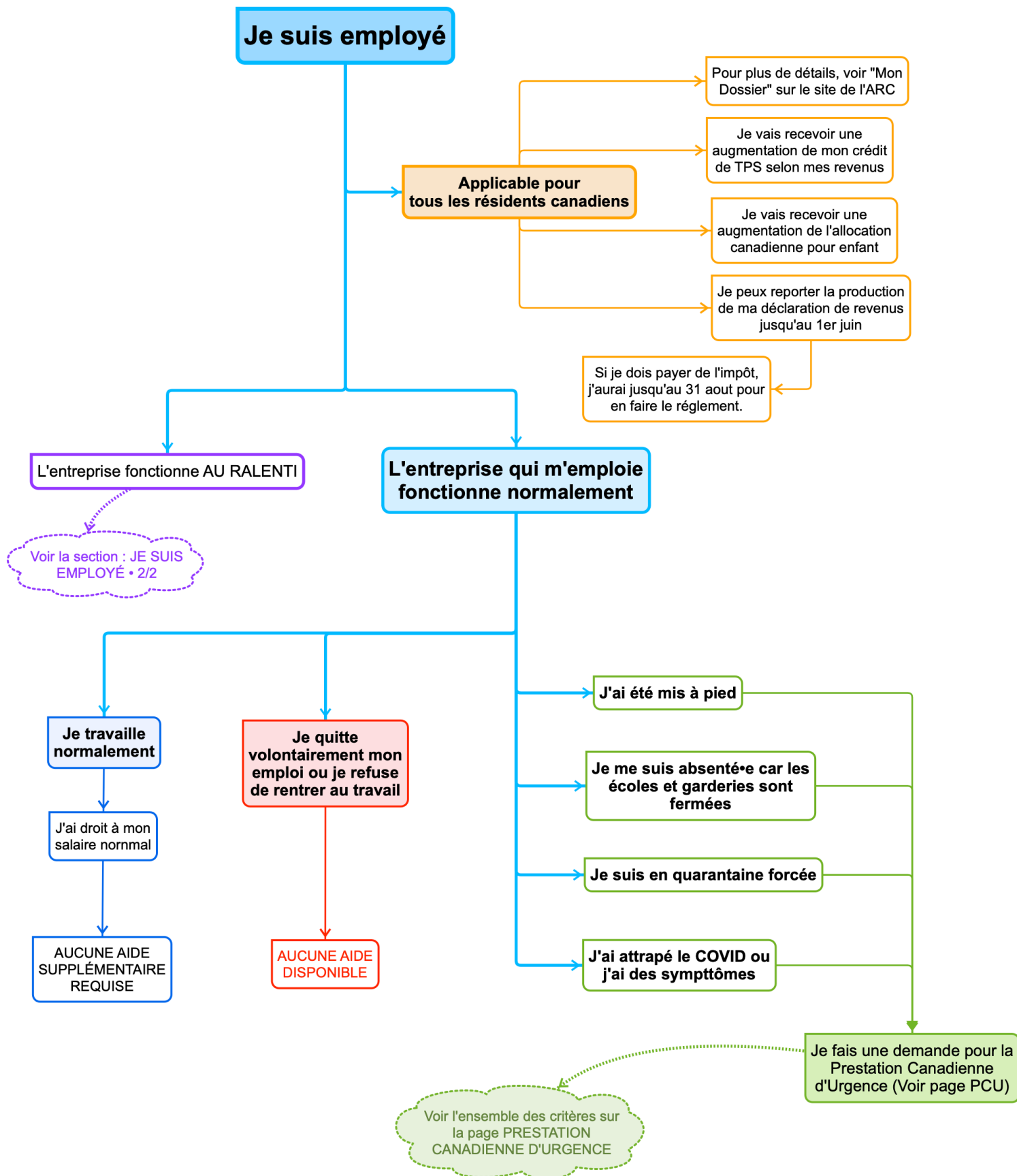
En règle générale, si votre revenu n'est pas touché par la situation actuelle, vous êtes éligible à AUCUNE mesure d'urgence.

# JE SUIS TRAVAILLEUR AUTONOME



# JE SUIS EMPLOYÉ

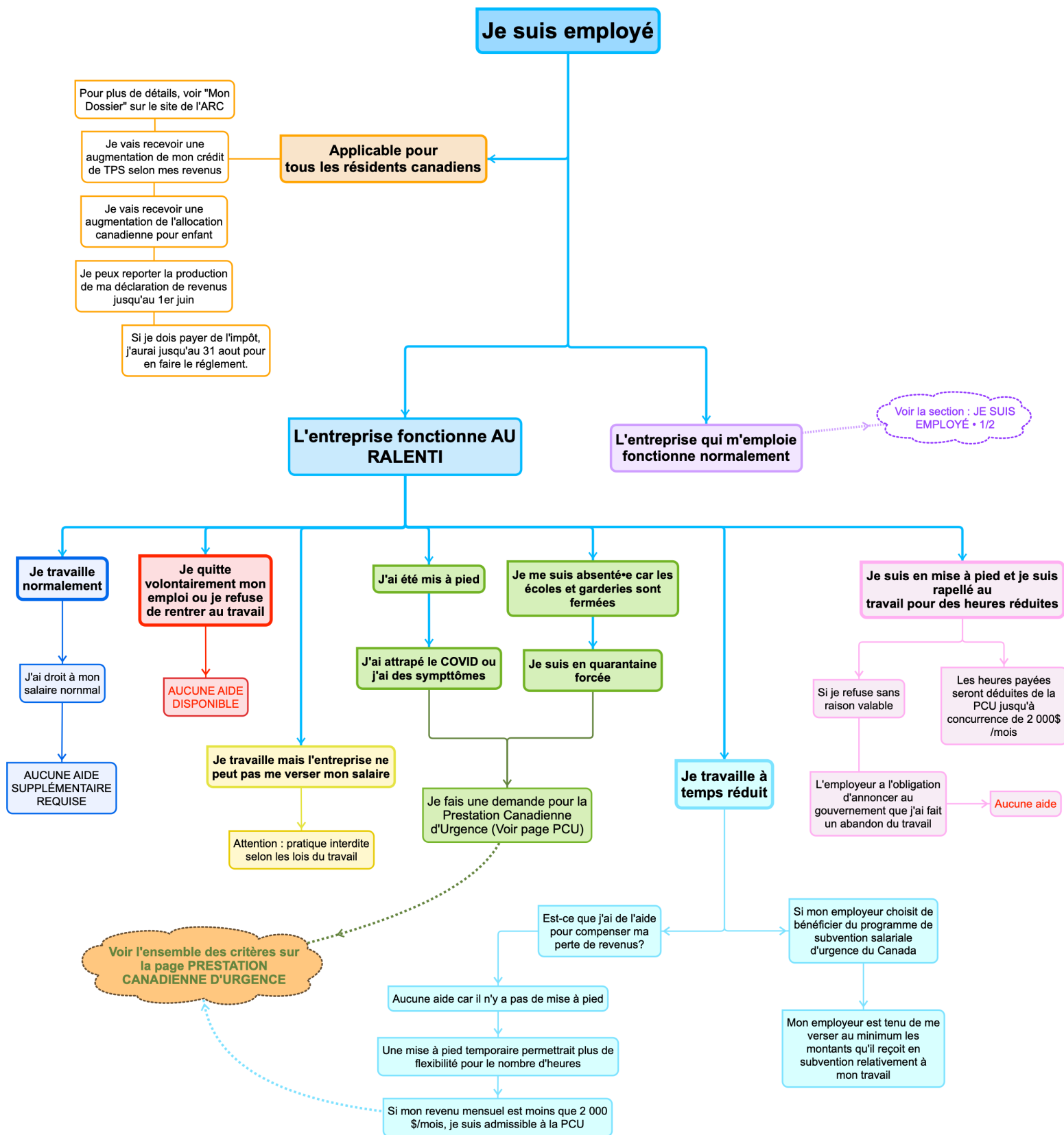
## section 1 de 2





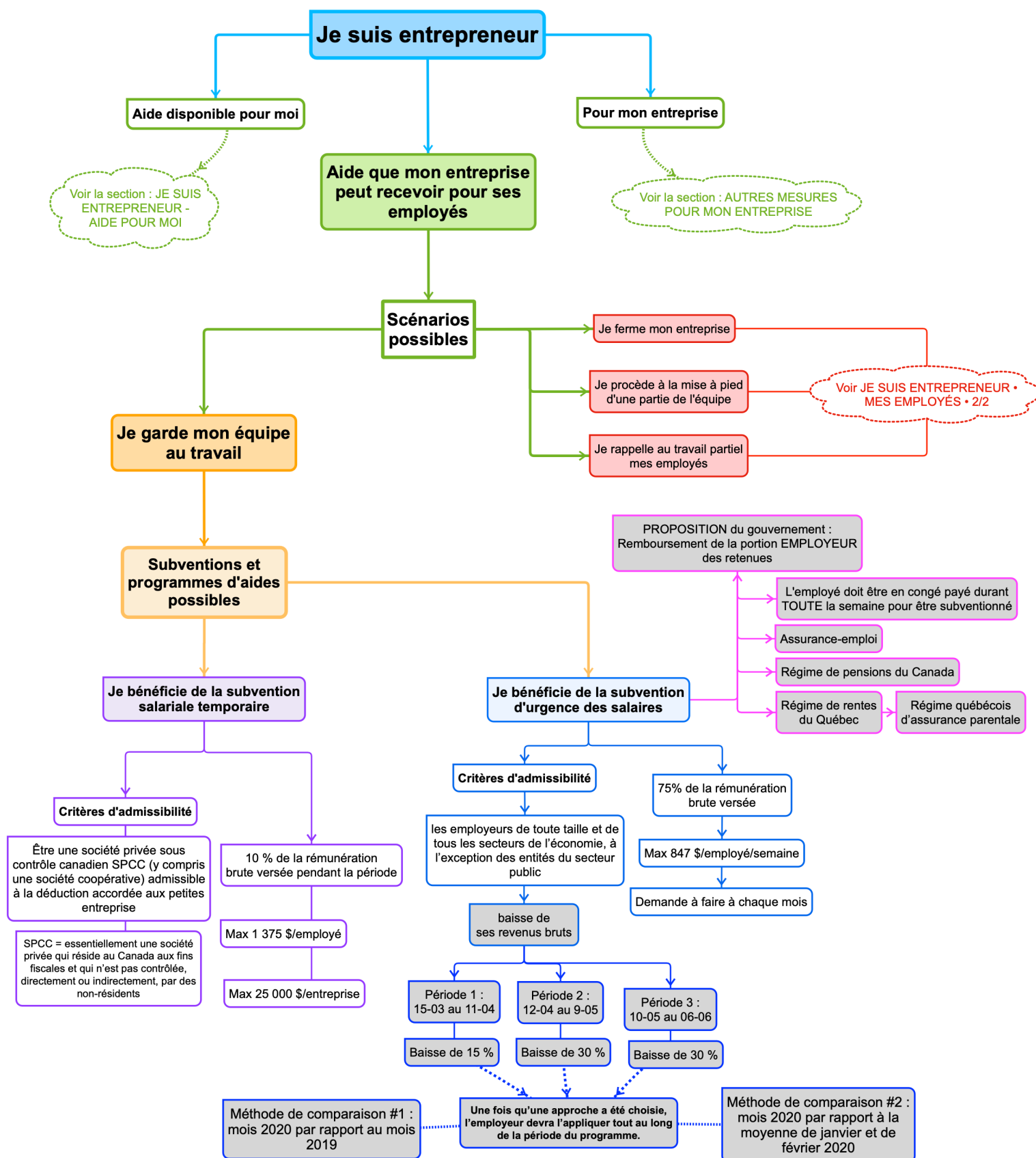
# JE SUIS EMPLOYÉ

## section 2 de 2



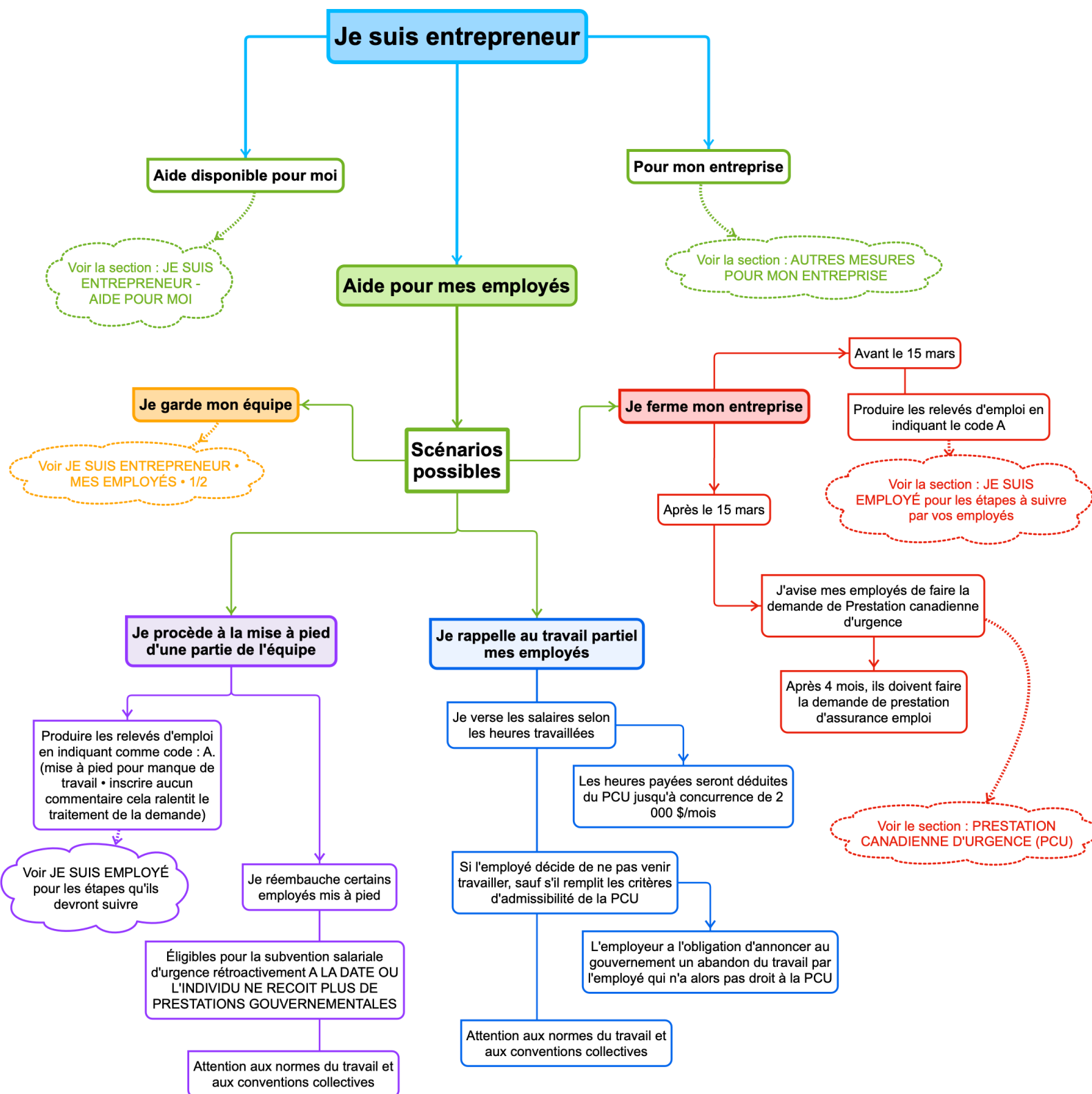
# JE SUIS ENTREPRENEUR

## POUR MES EMPLOYÉS • section 1 de 2

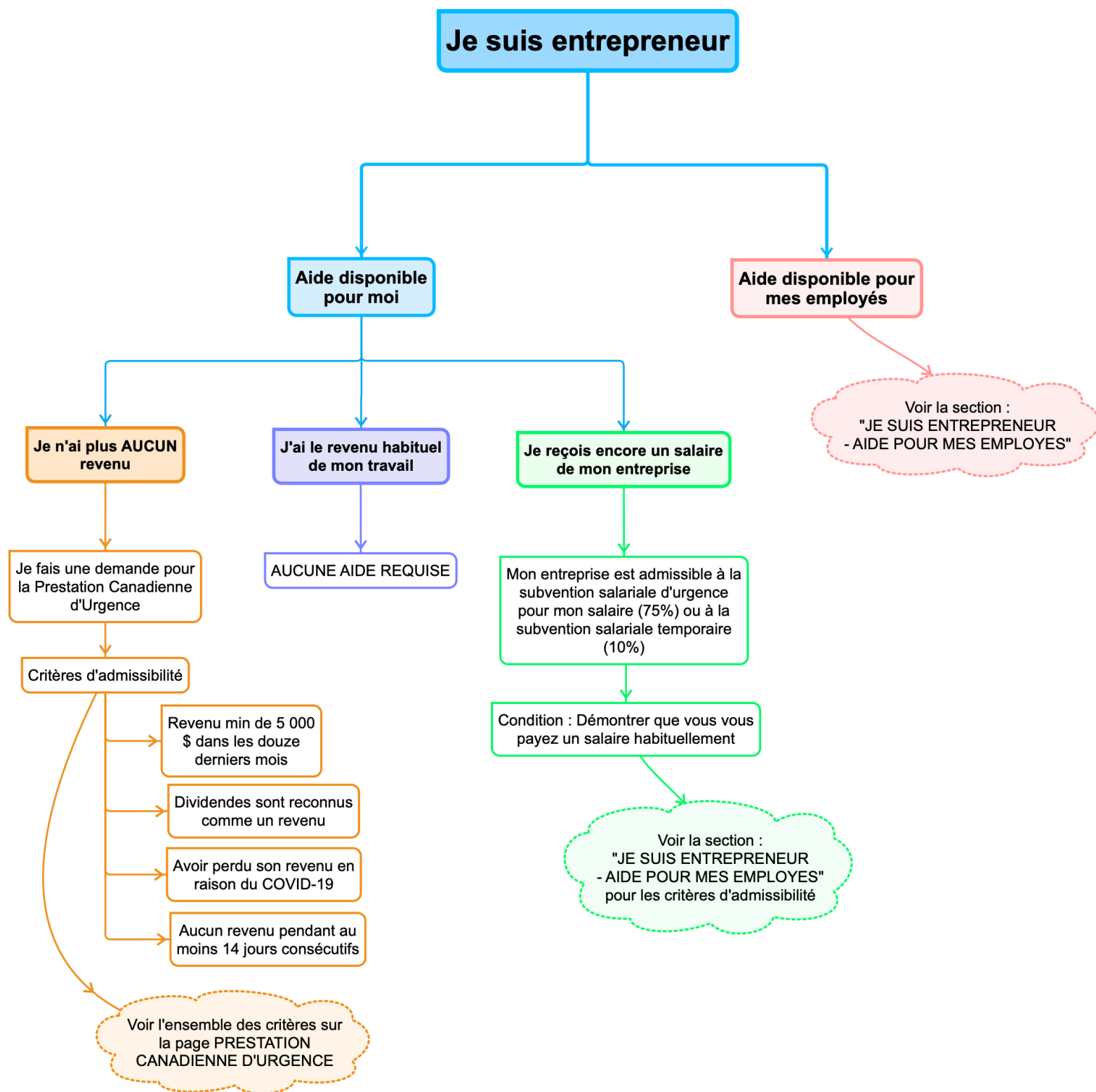


# JE SUIS ENTREPRENEUR

## POUR MES EMPLOYÉS • section 2 de 2



# JE SUIS ENTREPRENEUR POUR MOI



# AUTRES MESURES POUR MON ENTREPRISE • section 1 de 2

Ceci constitue les plus importantes des mesures disponibles

## Autres mesures pour l'entreprise

### Déclaration de revenus (sociétés par actions)

Si la date limite de production aurait normalement été comprise dans la période qui débute le 17 mars (provincial) et le 18 mars (fédéral) et se termine le 31 mai (provincial) et 1 juin (fédéral), la société aura jusqu'au 1er juin 2020 pour transmettre sa déclaration

Le paiement du solde d'impôt qui seraient dû dans la période qui commence le 17 mars (provincial) et le 18 mars (fédéral) et qui se termine le 31 août 2020 est reporté au plus tard au 1er septembre 2020

### Versements d'acomptes provisionnels d'impôts

Pour les versements de la période qui débute pour le provincial le 17 mars et se termine le 31 août 2020 et pour le fédéral le 18 mars et se termine le 1 septembre 2020, ils devront être effectués au plus tard le 1er septembre 2020

### Programme actions concertées pour le maintien en emploi (PACME)

Pour les entreprises qui connaissent une réduction de leurs activités, en raison des effets de la pandémie de COVID-19

Voir les activités admissibles sur le site du Gouvernement du Québec

Fin le 30 sept 2020 ou jusqu'à ce que l'enveloppe budgétaire de 100 millions de dollars soit épuisée

Demande rétroactive au 15 mars possible

### Dépenses admissibles

Remboursement max de 25 \$/h du salaire de l'employé (excluant les DAS)

Remboursement max de 150 \$/h du formateur, intervenant, etc.

Voir le détails des autres dépenses admissibles sur le site du Gouvernement du Québec

### Remboursement des dépenses admissibles engagées

100 % des dépenses de 100 000 \$ et moins

50 % des dépenses entre 100 000 \$ et 500 000 \$

### Déclaration TPS/TVQ/TVH et le droit des douanes à l'importation (entités dont le dossier est traité par Revenu Québec)

Les dates limites de production ne sont pas modifiées.

Aucune pénalité ne sera appliquée sur les déclarations produites en retard mais avant le 30 juin.

### Si la fréquence de vos déclarations de taxes perçues est :

Mensuelle : Déclaration de février, mars et avril, le versement est reporté jusqu'au au 30 juin 2020

Trimestrielle et qu'il se termine en février, mars ou avril, le versement est reporté jusqu'au au 30 juin 2020

Annuelle et que le montant est normalement exigible ou du en mars, avril ou mai, le versement est reporté jusqu'au au 30 juin 2020

### Paiement des soldes dus et des acomptes provisionnels pour les taxes TPS/TVQ/TVH

La date limite pour effectuer les paiements relatifs aux déclarations de TPS/TVH et de TVQ devant être produites dans la période du 27 mars 2020 au 1er juin 2020 inclusivement est reportée au 30 juin 2020. Il en va de même pour les versements d'acomptes provisionnels devant être effectués pendant cette période.

### Programmes de Prêts

Voir pages AUTRES MESURES POUR MON ENTREPRISE • 2 de 2



# AUTRES MESURES POUR MON ENTREPRISE • section 2 de 2

Ceci constitue les plus importantes des mesures disponibles

## Autres mesures pour l'entreprise

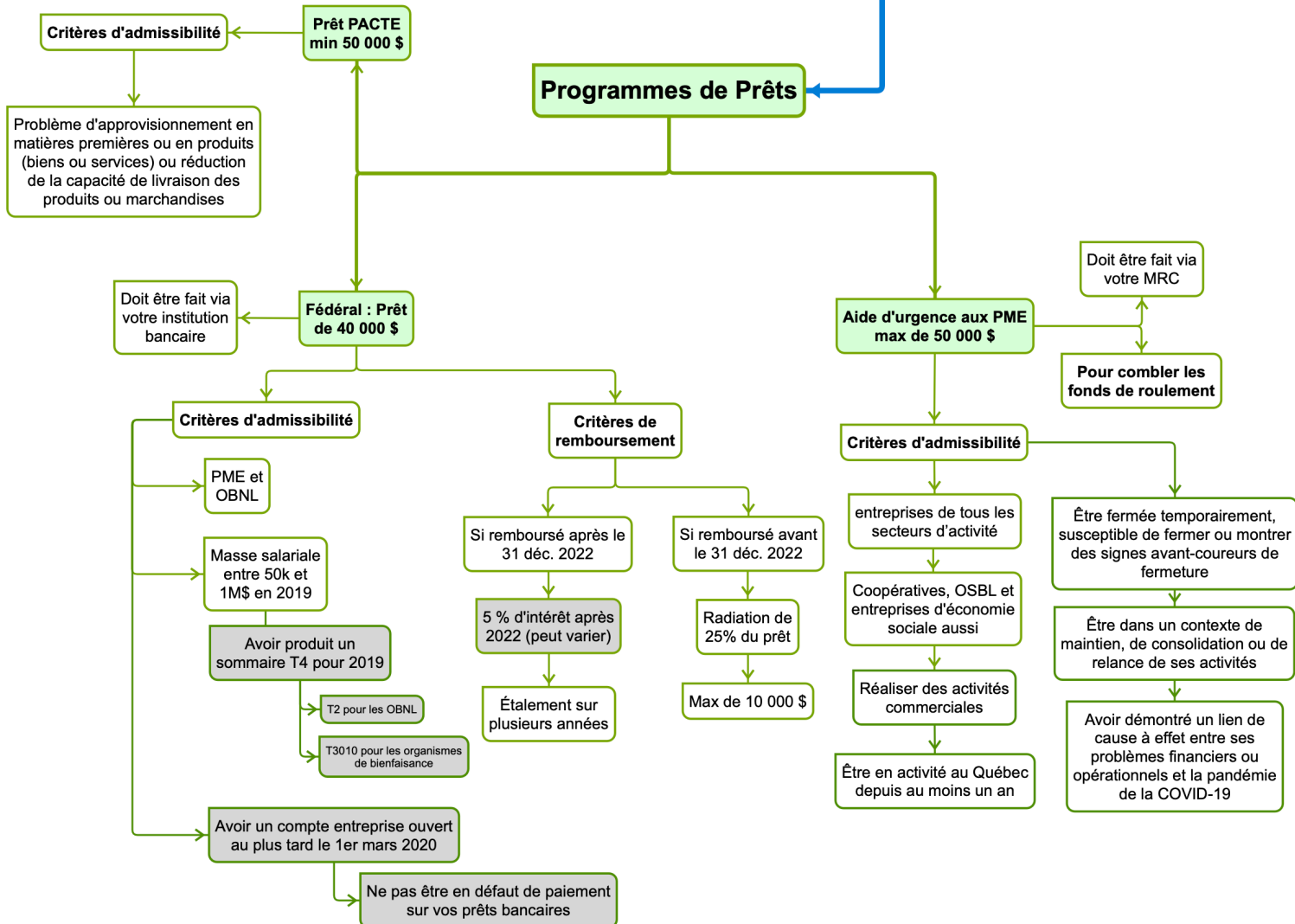
**Déclaration TPS/TVQ/TVH et le droit des douanes à l'importation**  
(entités dont le dossier est traité par Revenu Québec)

**Déclaration de revenus**  
(sociétés par actions)

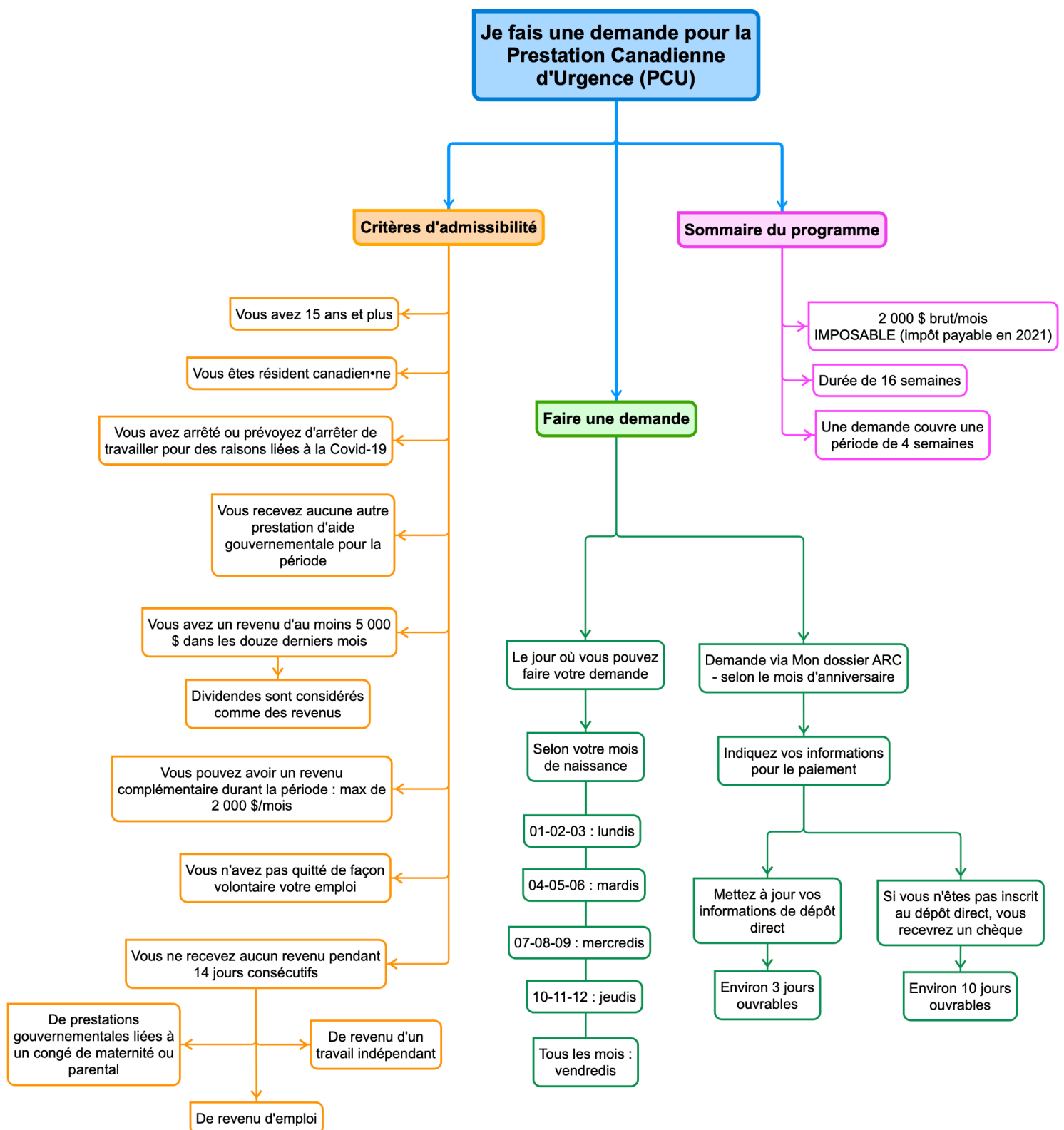
**Programme actions concertées pour le maintien en emploi (PACME)**

Voir page AUTRES MESURES POUR MON ENTREPRISE • 1 de 2

## Programmes de Prêts



# PRESTATION CANADIENNE D'URGENCE (PCU)



**Site internet :**  
<https://www.canada.ca/fr/agence-revenu/services/prestations/faire-demande-pcu-aupres-arc.html>

# LIENS

## FÉDÉRAL

***Prestation canadienne d'urgence :***

<https://www.canada.ca/fr/services/prestations/ae/pcusc-application.html>

<https://www.canada.ca/fr/services/prestations/ae/pcusc-application/questions.html>

***Subvention salariale d'urgence (75 %) :***

<https://www.canada.ca/fr/ministere-finances/plan-intervention-economique/subvention-salariale.html>

***Subvention salariale temporaire (10 %) :***

<https://www.canada.ca/fr/agence-revenu/campagnes/mise-a-jour-covid-19/foire-aux-questions-subvention-salariale-temporaire-petites-entreprises.html>

***Soutien aux particuliers :***

<https://www.canada.ca/fr/ministere-finances/plan-intervention-economique/covid19-particuliers.html>

***Assurance emploi :***

<https://www.canada.ca/fr/services/prestations/ae.html>

## PROVINCIAL

***Programme d'aide temporaire aux travailleurs :***

<https://www.quebec.ca/famille-et-soutien-aux-personnes/aide-financiere/programme-aide-temporaire-aux-travailleurs/>

***Programme actions concertées pour le maintien en emploi (PACME) :***

<https://www.quebec.ca/entreprises-et-travailleurs-autonomes/programme-actions-concertees-pour-le-maintien-en-emploi-pacme-covid-19/>

# TÉLÉPHONES

Prestations de maladie de l'assurance-emploi : 1 833 381-2725

Programme d'aide temporaire aux travailleurs (PATT) : 1 800 863-6582

# Conseils, outils et réseautage pour entrepreneurs

Faire partie de la communauté d'alias entrepreneur procure un accès privilégié à la plus vaste librairie francophone de conseils, trucs et astuces pour entrepreneurs.

Rejoindre sans frais notre communauté

## EXPLOREZ LE SITE D'ALIAS ENTREPRENEUR•E POUR D'AUTRES CONTENUS

Depuis toujours, les entrepreneurs sont sollicités de toute part par les très nombreuses exigences liées inévitablement à la croissance de leurs entreprises. Souvent débordés, il devient de plus en plus difficile de prendre un moment pour s'arrêter, apprendre et se développer comme entrepreneur•e.

alias est une source d'accompagnement de grande valeur pour les entrepreneurs.