



# SADC

Société  
d'aide au développement  
de la collectivité

PIERRE-DE SAUREL

**RAPPORT  
ANNUEL**

2019-2020

# Rapport du comité exécutif et de la direction

## LA COVID-19 ET SES IMPACTS

C'est en mars dernier que cette crise mondiale et sans précédent causée par la pandémie du coronavirus (COVID-19) a frappé de plein fouet les entrepreneurs de notre région. La plupart d'entre eux se sont retrouvés du jour au lendemain sans contrats, ni main-d'œuvre, ni clientèle, ni revenus provoquant ainsi un urgent besoin de liquidités. Ils ont exprimé plus que jamais leurs besoins financiers et d'accompagnement pour passer à travers cette période extrêmement difficile et planifier leur relance.

La SADC Pierre-De Saurel les a entendus et s'est impliquée dès les premiers jours de la crise. En offrant un moratoire de trois mois sur le paiement du capital et des intérêts des prêts contractés envers la SADC aux entreprises qui en faisaient la demande. C'est plus de 60 % qui s'en sont prévalus.

Notre équipe a également guidé les entrepreneurs vers l'aide fédérale, dont le programme de la Prestation canadienne d'urgence (PCU), la Subvention salariale d'urgence, le Programme d'aide d'urgence pour le loyer commercial et le Compte d'urgence pour les entreprises, ce dernier est offert sous forme de prêt de 40 000 \$ sans intérêt pendant un an auquel plusieurs ont eu recours pour avoir rapidement des liquidités.

## LE FONDS FARR, OUTIL DE LA SADC POUR FAIRE FACE À LA PANDÉMIE

S'est ajouté à cela le programme d'aide financière du Fonds d'aide et de relance régionale (FARR) offert à l'initiative du gouvernement fédéral pour les entreprises du territoire qui n'auraient pu bénéficier des premières mesures annoncées.

En effet, une somme de 71,3 M\$ provenant de Développement économique Canada pour les régions du Québec (DEC) a été répartie entre les 67 SADC et CAE du Québec permettant à la SADC Pierre-De Saurel de disposer d'un montant de 1 059 701 \$ pour de l'aide financière et technique dédiées au programme FARR. L'aide est octroyée

sous forme de prêts dont le montant peut aller jusqu'à 40 000 \$, sans intérêt pendant deux ans. Si l'entrepreneur rembourse le prêt d'ici le 31 décembre 2022, il ne remboursera que 75 % de la contribution.

De plus, nous travaillons fort pour que le gouvernement mette en place à l'automne des fonds de relance dédiés aux SADC, afin que nous puissions accompagner les entreprises durant cette étape.

## MÉMOIRE SUR LA GOUVERNANCE ÉCONOMIQUE RÉGIONALE

Collectivement, nous devons tirer des leçons de cette crise et profiter de l'occasion pour mettre sur pied un leadership économique fort pour toute notre région, le tout en partenariat avec les différentes organisations déjà en place.

Plus que jamais, l'innovation, le virage numérique et le développement durable doivent continuer à faire partie de notre nouveau modèle d'affaires régional pour diversifier notre économie.

Ce nouveau modèle est porteur pour notre région et la SADC y croit et y travaille avec tous ses partenaires. C'est ainsi que pour donner suite à l'invitation du député de Richelieu, Jean-Bernard Émond, la SADC a rédigé, cet été, un mémoire sur la gouvernance économique locale, axée sur les résultats et dont les actions répondront aux besoins exprimés par nos entrepreneurs.

## NOTRE AMBITION : ACCÉLÉRER LE VIRAGE NUMÉRIQUE

La SADC poursuit ses actions dans le virage numérique et les nouvelles technologies auprès des entreprises et des jeunes de la région depuis plusieurs années. Rappelons que la SADC accompagne et soutient financièrement les activités du HUB du Cégep de Sorel-Tracy et du DigiLab du Centre de services scolaire de Sorel-Tracy qui a initié 147 jeunes cette année au monde numérique. Avec ses robots pédagogiques et ses langages de programmation orientée par objet, nous stimulons l'apprentissage de l'univers des capteurs, de la connectivité, de l'agilité et des imprimantes 3D.

## ENTENTE RENOUVELÉE AVEC NOTRE PARTENAIRE, DÉVELOPPEMENT ÉCONOMIQUE CANADA

Une nouvelle entente de cinq ans entre Développement économique Canada pour les régions du Québec (DEC) et les SADC et CAE a été conclue. Dans le cadre de ce renouvellement, la SADC Pierre-De Sorel a élargi sa couverture de territoire. Les entrepreneurs des cinq municipalités suivantes soit Saint-Mathieu-de-Belœil, Saint-Marc-sur-Richelieu, Saint-Charles-sur-Richelieu, Saint-Denis-sur-Richelieu et Saint-Antoine-sur-Richelieu, sont maintenant desservies par la SADC Pierre-De Saurel pour tous les produits et services tels que l'aide financière, l'accompagnement et les services-conseils.

Cette entente constitue un nouveau souffle qui nous permettra d'assurer encore plus efficacement notre rôle de catalyseur en développement économique local.

## DÉCÈS DE MONSIEUR DENIS RAJOTTE, UN GRAND BÉNÉVOLE

Cette année a été marquée par le départ, en septembre dernier, d'un homme d'une grande valeur pour la SADC. En effet, pendant plus de vingt et un ans, monsieur Denis Rajotte, trésorier et président par intérim, a assumé son rôle de bénévole remarquable au sein de notre organisation. Fier ambassadeur des valeurs de la SADC et du travail de ses professionnels, il a toujours été un fervent défenseur de l'entrepreneuriat jeunesse et de tous les projets qui favorisaient le développement économique de sa communauté et il croyait fortement au partenariat du monde scolaire et des affaires. Nous avons perdu plus qu'un administrateur et un collaborateur, nous avons perdu un ami fidèle.

## ADMINISTRATEURS ET ÉQUIPE DÉVOUÉE ET PRÉSENTE

Depuis le début de la pandémie, toute l'équipe de la SADC est demeurée active, et ce, même en mode télétravail. L'expertise de notre équipe de professionnels et la force de notre réseau ont été autant d'atouts qui se sont révélés fort utiles pour apporter un soutien indispensable aux entrepreneurs. Il est important de souligner que la réussite de notre SADC relève de l'effort continu et concerté de chacune de ses parties prenantes : le conseil d'administration, l'équipe d'employés ainsi que nos fidèles partenaires.

Un grand merci à notre groupe d'administrateurs chevronnés qui nous guide et nous soutient dans notre travail. Un merci particulier à notre président, Pierre-André Émond, ainsi qu'à madame Claude Maheux-Picard qui a assuré la présidence par intérim de septembre à novembre 2019, et aux membres du comité exécutif qui sont de plus en plus sollicités. Merci de votre grande disponibilité et de vos conseils judicieux!

En terminant, nous ignorons de quoi sera faite notre prochaine année, mais soyez assuré que les administrateurs et l'équipe de la SADC, en collaboration avec ses nombreux partenaires, utiliseront tous les outils à notre disposition afin d'appuyer les entrepreneurs et les entrepreneures dans ce contexte actuel sans précédent.

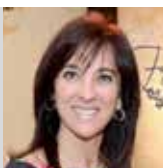
**Pierre-André  
Émond**

Président



**Maryse  
Phaneuf**

Vice-présidente  
investissement



**Hélène  
Paris**

Vice-présidente  
planification-stratégie



**Anne-Marie  
Dulude**

Secrétaire



**Claude  
Maheux-Picard**

Trésorerie



**Sylvie  
Pouliot**

Directrice générale



# COVID-19 - FONDS FARR

aide financière d'urgence  
pour les PME...

**AIDE** FINANCIÈRE  
**5000\$ À**  
**40 000\$**

**21**  
PROJETS

... **FONDS** **INVESTIS** ...  
**499 962\$**

# La SADC investit...

AIDE FINANCIÈRE  
**110 000\$**

PRÈS DE **4,2M\$**  
D'INVESTISSEMENTS  
GÉNÉRÉS

**31** EMPLOIS  
CRÉÉS ET  
MAINTENUS

Au cours de l'année 2019-2020, la SADC Pierre-De Saurel a octroyé un montant de 110 000 \$ générant des investissements de 4 170 000 \$ pour la création et le maintien de 31 emplois pour l'ensemble de ses capitaux de développement.

## FONDS D'INVESTISSEMENT 2019-2020

Cumulatif depuis 1989

|                            |            |                      |
|----------------------------|------------|----------------------|
| Montants autorisés         | 60 000 \$  | <b>7 189 639 \$</b>  |
| Investissements générés    | 240 000 \$ | <b>62 888 660 \$</b> |
| Emplois créés et maintenus | 20         | <b>1793</b>          |

## STRATÉGIE JEUNESSE 2019-2020

Cumulatif depuis 1989

|                            |              |                      |
|----------------------------|--------------|----------------------|
| Montants autorisés         | 50 000 \$    | <b>1 679 280 \$</b>  |
| Investissements générés    | 3 930 000 \$ | <b>15 159 505 \$</b> |
| Emplois créés et maintenus | 11           | <b>374</b>           |

# La SADC contribue...

## Plan stratégique de développement régional

Appui à la démarche et à la mise en œuvre du Plan stratégique de développement régional. Participation aux rencontres du Comité régional de développement (CRD) de la MRC Pierre-De Saurel, qui regroupe des élus et une quinzaine de partenaires de la région provenant de différents secteurs d'activité (économie, éducation, emploi, communautaire, agricole, etc.)

## Chantier d'attraction de la main-d'œuvre

Appui à la démarche et participation au comité du Chantier d'attraction de la main-d'œuvre mis en place par le Carrefour jeunesse-emploi de Pierre-De Saurel, l'Orienthèque et le Centre local d'emploi de Sorel, ayant comme objectif de pallier le manque de main-d'œuvre en faisant appel aux forces vives du milieu et en favorisant l'établissement et la rétention de nouveaux travailleurs.



## La SADC s'affiche...

Production et diffusion de publicité de la SADC dans les différentes plateformes médias telles que : Sorel-Tracy Magazine, le magazine Contacts Affaires, le magazine À la Une, l'hebdo Les 2 Rives, Facebook, CyberImpact, etc.





## Le DigiLab : un laboratoire d'apprentissage et d'expérimentation

Élaboration et développement d'un DigiLab avec le Centre de services scolaire de Sorel-Tracy afin d'accélérer le virage numérique de la collectivité Pierre-De Saurel. Le DigiLab est un laboratoire d'apprentissage et d'expérimentation pour apprendre les nouvelles technologies numériques à l'ère de l'industrie 4.0.

À l'aide d'ateliers de découverte et d'expérimentation, les participants développent de nouvelles compétences à partir de projets concrets et réels afin de découvrir tout le potentiel qu'offre la fabrication additive, la programmation et la robotique.

Au cours de l'année 2019-2020 c'est plus de 147 étudiants dans 7 projets différents qui ont été sensibilisés à ces nouveaux outils numériques.



### Le DigiLab en action... Projet « Carte d'affaires 3D »

Ateliers de fabrication de carte d'affaires 3D avec les 56 étudiants du cours de sensibilisation à l'entrepreneuriat de niveau IV et V de l'école secondaire Fernand-Lefebvre.



### Le DigiLab en action... Projet « GAP Robotique »

Ateliers d'initiation à la robotique avec le robot pédagogique Ultimate 2.0. C'est plus de 30 étudiants des classes du groupe en apprentissage progressif de l'école secondaire Fernand-Lefebvre qui ont expérimenté le montage, l'utilisation et la programmation de leur robot.



### Le DigiLab en action... Projet « Le P'tit HUB »

Élaboration et développement du projet « le P'tit Hub » en partenariat avec le Centre de services scolaire de Sorel-Tracy et le Cégep de Sorel-Tracy. Le P'tit Hub sera implanté à l'école secondaire Bernard-Gariépy afin de sensibiliser les étudiants aux nouvelles connaissances des technologies numériques.

# La SADC contribue...

## Le DigiLab en action... Projet « FabLab-FP »

Ateliers d'initiation à l'imprimante 3D avec 20 étudiants des départements de technique d'usinage, de dessin industriel, d'électronique et d'infographie du Centre de formation professionnelle de Sorel-Tracy.



## Le DigiLab en action... Projet « Ozobot »

Ateliers d'initiation à la robotique avec les robots pédagogiques Ozobot. Ce sont 15 étudiants de niveau secondaire II du volet Arts, Science et technologie de l'école Bernard-Gariépy qui ont été initiés à ces nouveaux apprentissages numériques.



## Le DigiLab en action... Projet « Club de drone Polypus »

Rencontres hebdomadaires de six jeunes de niveau secondaire III, IV et V qui se réunissent pour apprendre à construire, à comprendre et à piloter des mini drones de courses tout en respectant les règles de sécurité en vigueur. (activité parascolaire)



## Le DigiLab en action... Projet « Math-3D »

Ateliers d'initiation à l'imprimante 3D avec 20 étudiants de l'école secondaire Bernard-Gariépy.





## Hub du Cégep de Sorel-Tracy : un accélérateur d'innovation

Engagée dans le virage numérique des entreprises de la région, la SADC accompagne et soutien financièrement les activités du Hub au Cégep de Sorel-Tracy. Le hub est un lieu physique de co-innovation où convergent des étudiants, des entrepreneurs, des citoyens, des investisseurs, des professeurs et des conseillers d'affaires pour échanger, travailler et cocréer des projets innovants.

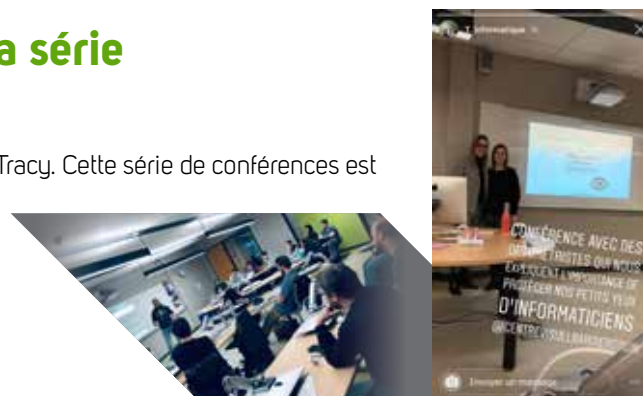


CÉGEP DE SOREL-TRACY  
DÉVELOPPEMENT D'APPLICATIONS WEB ET MOBILES

## Le Hub en action... Les conférences de la série « Entrepreneur numérique »

Participation à l'organisation de 10 conférences au Hub du Cégep de Sorel-Tracy. Cette série de conférences est l'occasion de présenter des conférences issues de startups qui viennent témoigner de leurs vécus et offrir des outils et des conseils pour le développement de l'entrepreneuriat numérique. La participation à chacune des formations, varie entre 20 et 40 personnes composées d'étudiants des départements informatique, électronique et administratif du Cégep de Sorel-Tracy, d'entrepreneurs et de conseillers d'affaires de la région.

1. La propriété intellectuelle au service de l'innovation!  
Me Jean-François Normand, avocat en technologies de l'information de la firme Robic.
2. Le développement mobile chez Merigo :  
Mathieu Larue, développeur mobile chez Mirego.
3. Au cœur de la création des jeux vidéos :  
Jean-Sébastien Gélinas d'Ubisoft.
4. La simulation robotique au cœur de l'industrie 4.0 :  
Yvan Lamontagne, directeur du développement logiciel de L3Harris MAPPS.
5. Écrans : Quels risques pour vos yeux?  
Dr. Valérie Bardier, et Dr. Anne-Marie Simard, optométriste OPTO Réseau.
6. Jouer plus loin : David Laperle, chef des technologies chez Behaviour.
7. Architecture de logicielle sur l'approche des micro-services :  
Yan Parenteau, chef des opérations chez ShipTrack.
8. REPORTÉ : Les perspectives de l'IA dans les secteurs clés de Sorel-Tracy :  
Nathalie Akakpo, scientifique des données senior, Raymond Chabot Grant Thornton.
9. L'architecture réseau en environnement industriel et minier :  
Alexandre Paris, chef d'équipe - Télécommunications chez BBA.
10. REPORTÉ : Osons l'intelligence d'affaires à Sorel-Tracy :  
Julie Lessard, analyste d'affaires en informatique industrielle chez BBA.



# La SADC contribue...

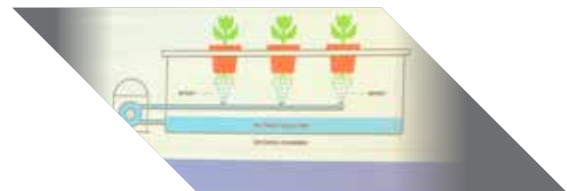
## Projet IoT : Kayak connecté

Soutien financier à la startup Vovan Tucker pour la conception, la fabrication et l'implantation d'un système de géolocalisation sur les embarcations nautiques de la SABL. Dans un esprit de sécurité, la SABL pourra ainsi localiser les kayakistes lors de sorties dans les îles de Sorel en tout temps. C'est ainsi que la SABL par l'entremise de son partenaire d'affaires La Sauvagesse, a mandaté la startup pour réaliser la solution numérique.



## Projet IoT : Serre flottante aéroponique connectée

Soutien financier au projet de fin d'année des étudiants du département informatique du Cégep de Sorel-Tracy. En plus de tous les apprentissages reliés à l'Internet des objets, les étudiants ont appliqué les connaissances de savoir planifier, organiser et fabriquer une serre connectée.



## Contrecœur : développement des affaires

Rencontres de plusieurs entreprises et leaders économiques de la région afin de présenter les services professionnels offerts par la SADC afin de favoriser le développement commercial et industriel pour la municipalité de Contrecœur.



## Bourse de la relève agricole (mars 2020)

Participation et soutien à la bourse de la Relève agricole de Richelieu-Yamaska en collaboration avec le CLD Pierre-De Saurel et ses partenaires, soit la Caisse Desjardins Pierre-De Saurel, le Réseau Agriconseils Montérégie-Est, l'UPA de la Montérégie et l'UPA Richelieu-Yamaska. Remise de DEUX BOURSES de 5 000 \$. La bourse de la relève agricole vise à soutenir l'établissement de la relève agricole en valorisant la formation et le mentorat, ou tout autre élément structurant nécessaire au développement et à la viabilité du projet d'entreprise.



Cette année les prix ont été remis à Marie-Pier Bibeau et Yan Bussièrès de la Ferme Emyar située à Saint-Robert, ainsi qu'à Patrice Bertolacci et Jessika Labelle Bonaldo, de l'entreprise Les Jardins du Peuple nouvellement installée à Saint-Aimé. Participation au jury pour l'obtention de la bourse d'accompagnement à la Relève agricole.

## Communauté entrepreneuriale - CONNEXION Entrepreneurs



Participation et soutien financier au comité de travail de la Communauté entrepreneuriale et à la réalisation de son plan d'action. Le comité est composé de Desjardins, du CJE, du Cégep, du CLD, de la Chambre de commerce de Sorel-Tracy, du Centre de services scolaire de Sorel-Tracy et de la SADC.

Rédaction et planification d'un nouveau plan de visibilité pour les partenaires financiers de la communauté entrepreneuriale CONNEXION Entrepreneurs (lettre de sollicitation, plan de visibilité et entente de visibilité).

## Brigade entrepreneuriale de Pierre-De Saurel

La Brigade entrepreneuriale a pour mission de donner le goût aux jeunes d'entreprendre. La SADC y a contribué en coordonnant diverses activités du mois d'avril 2019 à mars 2020. C'est plus de 75 entrepreneurs-brigadiers qui se sont impliqués dans 18 activités de la Communauté entrepreneuriale, par exemple : Éclate ton citron, simulation de gestion d'entreprise, pitch au banquier, rencontre en classe, Startup week-end, etc.

Au cours de l'année, c'est plus de 532 jeunes de la région de niveau secondaire, collégial et professionnel ainsi que 219 gens d'affaires qui ont participé à l'ensemble des activités entrepreneuriales.

## Journée Gala des apprentis entrepreneurs (mai 2019)

Coordination, soutien et participation à la 4<sup>e</sup> édition de la journée « Gala apprentis entrepreneurs » qui s'est déroulée le 23 mai au Complexe 180 à Sorel-Tracy. La journée « Gala apprentis entrepreneurs » soutenu par la communauté entrepreneuriale se présente en deux volets soit le premier volet : la présentation des projets des étudiants du secondaire avec la participation de 66 étudiants présentant 22 projets entrepreneuriaux du cours de sensibilisation à l'entrepreneuriat et un MashUp présentant 4 projets de 10 étudiants du Cégep de Sorel-Tracy.

Deuxième volet : le souper privilège avec la participation de plus de 37 entrepreneurs-brigadiers qui se sont impliqués en partageant avec les étudiants leurs expériences, accompagnés de 10 conseillers d'affaires du CJE, du CLD, de Desjardins et de la SADC ainsi que de 8 professeurs. Plus de 1 600 \$ remis en bourse à six équipes.





# La SADC contribue...

## 1<sup>er</sup> Startup Weekend de Sorel-Tracy

Élaboration, coordination et participation à la 1<sup>re</sup> édition du STARTUP WEEKEND SOREL-TRACY sous le thème de la Biodiversité en collaboration avec plusieurs partenaires de CONNEXION Entrepreneurs qui a eu lieu au Cégep de Sorel-Tracy.

Le Startup Weekend de Sorel-Tracy, c'est 46 participants, 9 coaches, 5 membres du jury et une dizaine de bénévoles rassemblés tout un week-end en équipes multidisciplinaires autour de projets choisis par eux. Les participants ont dû passer aux travers les mêmes étapes que les entrepreneurs en démarrage afin de lancer leur entreprise, le tout dans un délai de quelques heures à peine! 7 équipes ont présenté un projet et 3 d'entre elles se sont partagé une valeur de 3 000 \$ en prix.



## MashUp (mai 2019)

Participation et soutien à l'activité « Mashup » réalisée pour une 3<sup>e</sup> année par le département de Techniques de l'informatique, développement d'applications Web et mobiles du Cégep de Sorel-Tracy sous l'initiative du professeur Jean-Philippe Hébert. Présentation de quatre projets d'applications par une dizaine d'étudiants de 3<sup>e</sup> année.



## Dans l'œil du lion (mai 2019)

Participation à la réalisation de la 5<sup>e</sup> édition « Dans l'œil du lion » réalisée avec la participation de 25 étudiants répartis en cinq équipes issues du programme « Développement d'applications Web et mobiles. Accompagnement de deux conseillers aux entreprises du CLD et participation de trois entrepreneurs et de deux membres du personnel du Cégep de Sorel-Tracy pour le jury.



## 2<sup>e</sup> édition de Connexion entrepreneurs (novembre 2019)

Participation à l'activité de lancement de la 2<sup>e</sup> cohorte de « CONNEXION Entrepreneurs » présentant 9 entreprises et 12 entrepreneurs en vidéo et des articles de blogue en novembre dernier qui ont été accompagnés par le CLD, la SADC et Emploi Québec depuis moins de deux ans.

Conférencière invitée : l'entrepreneure Anie Rouleau, de The Unscented Company, certifié B Corp™. Cette certification, tout comme « équitable » ou LEED, correspond aux plus hautes normes de performance, de transparence et de responsabilité, en tenant compte des employés, des communautés et de l'environnement. Une centaine d'invités composés de près de 70 entrepreneurs et d'une trentaine d'étudiants et de conseillers d'affaires ont assisté à ce lancement à l'Annexe.

Merci à tous les participants, entrepreneurs et membres de la communauté d'affaires d'avoir contribué à faire de cet événement un véritable succès.

## Éclate ton citron (octobre 2019)

Collaboration et participation à l'activité « Éclate ton citron » en compagnie de 65 étudiants du niveau secondaire IV et V de la classe entrepreneuriale de l'école secondaire Fernand- Lefebvre. Animé par le Carrefour jeunesse-emploi de Pierre-De Saurel depuis 2012, cette activité entrepreneuriale permet aux jeunes d'expérimenter le démarrage d'une entreprise de limonade étape par étape. Pendant près de deux heures trente, ils sont plongés dans un véritable tourbillon de connaissances entrepreneuriales, le tout accompagné de précieux collaborateurs soit 3 entrepreneurs, 6 conseillers aux entreprises et 2 professeurs.

## Jumelage entrepreneurs

Nouveauté : jumelage entrepreneur et jeunes du cours de sensibilisation à l'entrepreneuriat. 3 entrepreneurs-brigadiers (Vincent Lemoine, Michael L. Cournoyer et Maryse Phaneuf) qui sont intervenus afin d'accompagner les étudiants avec leurs projets entreprises dès le début de l'année ainsi que 4 conseillers d'affaires du CLD. C'est plus de 62 étudiants qui ont pu profiter des conseils judicieux. Également, il y a eu la participation de 4 partenaires (Desjardins, CJE, CLD) au pitch du projet au banquier (23 projets).

## Fonds entrepreneurial étudiants (FEE)

Soutien et recrutement au Fonds entrepreneurial étudiant (FEE) avec l'accompagnement de trois apprentis entrepreneurs en 2019-2020.





# La SADC contribue...

## Gala du mérite économique

Coordination et participation de la 34<sup>e</sup> soirée du Gala du mérite économique : rencontres avec les partenaires financiers, rencontres du comité organisateur, recherche de financement, soutien à la mise en candidature d'entrepreneurs, élaboration de la stratégie de contenu des réseaux sociaux, coordination des outils de communication, cocréation et coordination au comité spectacle ainsi que le soutien technique auprès d'entrepreneurs pour leur mise en candidature.



Le Prix AUDACE dans la catégorie Microentreprise et travailleur autonome est décerné à :



## L'événement /concours

### LADN Montérégie (mars 2020)

Soutien technique à la promotion et au recrutement à la 3<sup>e</sup> édition de l'événement/concours LADN Montérégie dans notre MRC. Participation de la SADC à titre de partenaire ambassadeur de l'édition 2020, la SADC Pierre-De Saurel a accompagné André Champagne de Communications André Champagne et Marie-Claude Dupuis de Pâtisserie Christophe dans la préparation de leurs dossiers de candidature.



À la suite du report de l'événement qui était prévu le 25 mars dernier, « LADN Montérégie » a annoncé la tenue officielle de l'événement, à l'automne 2020, sous une nouvelle forme virtuelle adaptée à la réalité d'aujourd'hui. Une série de webinaires interactifs sera présentée au mois de septembre, suivi d'un gala virtuel incluant une soirée réseautage le 7 octobre 2020.

## Défi OSEntreprendre (mars 2020)

Participation et soutien technique et financier à la 22<sup>e</sup> édition du Défi OSEntreprendre-volet local. Rencontres du comité organisateur, promotion, sensibilisation, recrutement et soutien à la mise en candidature. C'est 10 entrepreneurs locaux de la MRC Pierre-De Saurel qui ont déposé leur mise en candidature au volet Création d'entreprise, et une entreprise au Volet Réussite inc.

Dans le contexte de la pandémie, le processus de participation a pris fin à l'étape de la validation de l'admissibilité des candidatures pour les quelque 60 000 participants, ce qui implique qu'aucun lauréat ne sera nommé aux échelons local, régional et national pour cette édition.

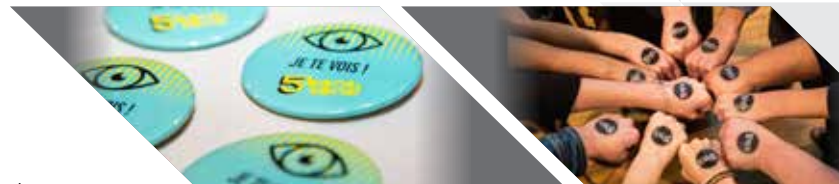


## CTTEI projet Oxydation hydrothermale

Appui financier au projet Oxydation hydrothermale.

## Campagne de sensibilisation « les 5 bons sens »

Participation et soutien au comité de la mise en place de la campagne annuelle de sensibilisation « Les 5 bons sens » pour une région plus inclusive initié par la Table de développement social Pierre-De Saurel. C'est en exploitant les cinq sens que la campagne de sensibilisation sera déployée. La vue, l'odorat, le goût, l'ouïe et le toucher ont été ajustés pour exploiter 5 thèmes se traduisant par voir, parler, entendre, aller au-delà des apparences et le toucher. Des vidéos animées, des dépliants, des affiches et des macarons serviront tout au long de la campagne afin que les participants puissent afficher fièrement le fait qu'ils endossent la cause et être les diffuseurs des messages d'inclusions.

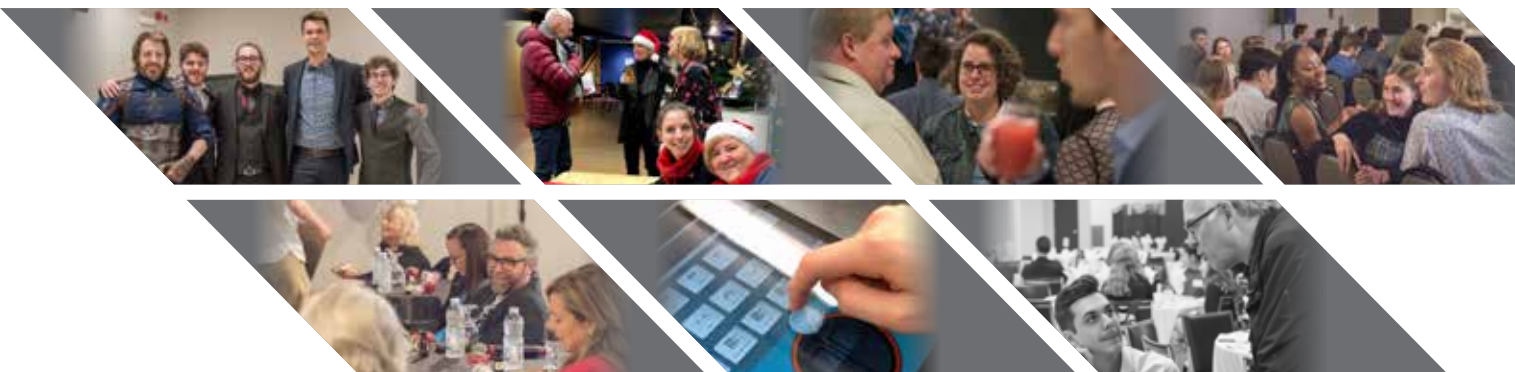
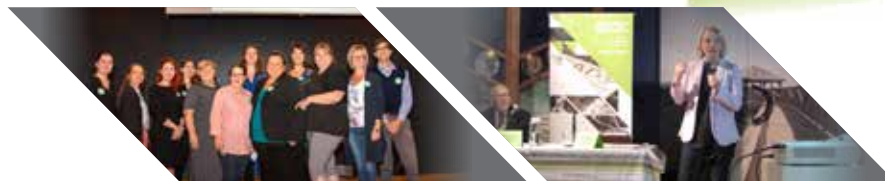


## Boîte à outils de la SADC

Réalisation et mise en ligne de la boîte à outils de la SADC contenant les principaux liens pour bien planifier la mise sur pied d'une entreprise, tout en y ajoutant une forte dose personnelle d'ardeur et d'audace. 18 liens essentiels couvrant 10 composantes d'une entreprise.



## La SADC en action...



## LE CONSEIL D'ADMINISTRATION DE LA SADC DE PIERRE-DE SAUREL

se compose de bénévoles représentant  
différents secteurs d'activités de la collectivité  
qui travaillent à l'avancement de la région.

|   |  |
|---|--|
| Président                                   | Pierre-André Émond   |
| Vice-président<br>planification stratégique | Hélène Paris   |
| Vice-présidente investissement              | Maryse Phaneuf   |
| Président par intérim et trésorier          | Denis Rajotte<br>(jusqu'en septembre 2019)   |
| Secrétaire                                  | Fabienne Desroches<br>(jusqu'en juin 2019)<br>Anne-Marie Dulude                                      |
| Trésorerie                                  | Claude Maheux-Picard<br>(depuis juin 2019)   |
| Agricole et agroalimentaire                 | Charles Cartier  |
| Communautaire                               | Gabrielle Gélinas St-Ours  |
| Citoyen                                     | Philippe Clément   |
| Culturel                                    | Anne-Marie Dulude  |
| Économie sociale                            | Jean-Pierre Payette  |
| Éducation niveau collégial                  | Stéphanie Desmarais  |
| Éducation niveau secondaire                 | Denis Rajotte<br>(jusqu'en septembre 2019)   |
| Entreprises de services                     | Maryse Phaneuf   |
| Industriel                                  | À combler  |
| Jeunesse                                    | Mario Fortin   |
| Municipal                                   | Vincent Deguise<br>Sylvain Dupuis<br>Serge Péloquin<br>Gilles Salvas                                 |
| Recherche et<br>développement durable       | Claude Maheux-Picard   |
| Santé                                       | Sylvain Boisvert   |
| Syndicat                                    | Éric Lalancette  |
| Tourisme                                    | Hélène Paris   |
| Collaborateurs                              | Denis Boisvert<br>Geneviève Handfield<br>Josée Plamondon<br>Jacques Thivierge<br>Nadine Vaillancourt |

## ÉQUIPE DE LA SADC

|                  |  |
|------------------|--|
| Ginette Côté     | Adjointe administrative                        |
| Nadia Dionne     | Adjointe investissement                        |
| Lise Gauthier    | Conseillère Stratégie jeunesse                 |
| Michèle Gauthier | Agente de communication<br>et de développement |
| Sylvie Pouliot   | Directrice générale                            |
| Luc Routhier     | Conseiller externe                             |

26, place Charles-De Montmagny, bureau 220, Sorel-Tracy (Québec) J3P 7E3  
T. 450 746-5595 F. 450 746-1803 [info@sadcsaurel.ca](mailto:info@sadcsaurel.ca) | [sadcpierredesaurel.ca](http://sadcpierredesaurel.ca)

Développement économique Canada pour les régions du Québec appuie financièrement la SADC



Développement  
économique Canada  
pour les régions du Québec

Canada Economic  
Development  
for Quebec Regions

Crédit photos :

CLD Pierre-De Saurel  
Pascal Gagnon, photographe  
Philippe Manning, photographe

Pascal Courmoyer, photographe  
Symon Juteau, photographe  
Simon Ménard, photographe